



**Kyläsuunnitelma II  
Köpbacka, Haravankylä, Svenäs ja Varvi  
Loviisan kaupunki  
Itä-Uusimaa  
2010 - 2015**



[www.kopbacka.fi](http://www.kopbacka.fi)

Julkaisija:  
Köpbacka byaförening – Köpbackan kyläyhdistys rf

[www.kopbacka.fi](http://www.kopbacka.fi)

<p><b>Työryhmä; historia:</b> Börje Engström Görel Engström Per-Johan Engström Holger Ferin Helge Frondén Erkki Lönnqvist Raimo Nyman Kajsa Pihl Pia Rajala Kari Ryöppönen</p>	<p><b>Työryhmä; ympäristö:</b> Britta Engström Pirjo Keskiääri-Grahn Magnus Johansson Arja Leppänen Nan Nyman Hannu Vuojärvi</p> <p><b>Työryhmä; tiedotus:</b> Synnöve Bergholm Pirkko Järnström</p>
<p><b>Toimitus:</b> Synnöve Bergholm Erkki Lönnqvist Nan Nyman Kari Ryöppönen</p>	<p><b>Muut tiedonantajat:</b> Bo-Gunnar Blomqvist Ritva Blomqvist Marina Uusimäki</p>

Jakelu:

- kyläyhdistyksen jäsenet
- toiminta-alueen taloudet
- Loviisan kaupunginvaltuuston, hallituksen ja lautakuntien jäsenet
- johtajat ja virkamiehet Loviisassa
- kyläsuunnitelman työryhmät

Kansikuva 1 Haravankylän ja Köpbackan tasanko luoteesta

Kansikuva 2 Köpbackan entinen pikkukoulu kaakosta

Paino: Print Mill Oy, Loviisa 2010  
Painosmäärä: 400 kappaletta

Toteutettu Nylands Svenska Kulturfondenilta saadulla avustuksella



<b>Sisällysluettelo</b>	<b>1-2</b>
<b>1. Johdanto</b>	<b>3</b>
1.1.1 Köpbackan kyläyhdistys ja kyläsuunnitelmat; Kari Tenhunen, puheenjoht.	3
1.1.2 Kyläsuunnitelman päivittäminen	3
1.1.3 Suunnitelman työstämistavat	3
1.2. Toteutuneet toimenpiteet	3
1.3.1 Köpbacka byaförening - Köpbackan kyläyhdistys r.f.	4
1.3.2 Kyläyhdistyksen maantieteellinen toiminta-alue	4
1.4. Pikkukoulurakennuksen säilyttäminen	5
1.5. Tiedotus	5
1.6. Kotisivujen toteuttaminen	5
1.7. Yhteistyöverkosto	5
1.8. Osayleiskaavan laatiminen	5
<b>2. Historia</b>	<b>6</b>
2.1 Alue esihistoriallisena aikana vuoteen 1239 (770 vuotta sitten)	6
2.2.1 Pernaja ja kylät historiallinen aika, vuodesta 1239 vuoteen 1700	6
2.2.2 Pernajan emäseurakunnasta lähtöisin olevia pitäjiä ja kuntia	7
2.3 Historia vuodesta 1700 vuoteen 1870	7
2.4 Historia vuodesta 1870 vuoteen 1920	7
2.4.1 Pikkukoulu; (kansakoulu, ala-astekoulu)	8
2.5 Historia vuoden 1920 jälkeen	8
2.5.1 Pernaja ja Haravankylä jaetaan ja yhdistetään	8
2.5.2.1 Asukasmäärän lisääntyminen	9
2.5.2.2 Kesävieraat; Nan Nyman	9
2.5.3 Haravankylän palo 18. kesäkuuta 1921; Synnöve Bergholm	10
2.5.4 Liikenne	11
2.5.4.1 Rautatie 1900; Erkki Lönnqvist	11
2.5.4.2 Maantie 1904	11
2.5.5 Maatilat; Synnöve Bergholm	11
2.5.5.1 Köpbacka	11
2.5.5.2 Haravankylä	11
2.5.6 Kalastus; Erkki Lönnqvist	12
2.5.7 Telakkatoiminta	12
2.5.8 Veneenrakennus; Erkki Lönnqvist	13
2.5.9 Yritystoiminta	13
2.5.10 Kulttuurielämä	13
2.5.10.1 Pyhäkoulu (ruotsinkielinen); Ritva Blomqvist	13
2.5.10.2 Päiväkerho ym; Ritva Blomqvist	14
<b>3. Seutu ja ympäristö</b>	
3.1 Ympäristön, suurimman voimatekijämme kuvaus; Arja Leppänen	14
3.2 Marbäckenin puhdistaminen; Arja Leppänen	15
3.3 Lillängarnan säilyttäminen; Arja Leppänen	16
3.4 Loviisanlahden vedet; Nan Nyman	16
3.5 Sataman haitallinen vaikutus; Nan Nyman	16
3.6 Varvin telakan toiminta; Nan Nyman	17
3.7 Kukkien istutukset ja muut maisema- ja parannushankkeet	17

<b>4. Infrastrukturi</b>	
4.1 Kevyen liikenteen väylät	<b>18</b>
4.2 Pysäköinti lintutornin vieressä	<b>18</b>
4.3 Katuväläistuksen parantaminen, tulvaveden ohjaus, teiden kunto	<b>18</b>
4.4 Valokuituverkko	<b>18</b>
<b>5. Yhteenveto</b>	<b>18</b>
<b>6. SWOT- analyysi</b>	<b>18</b>
Päivitetty SWOT- analyysi 20.09.2009	<b>19</b>
<b>KUVIA</b>	<b>20 - 25</b>
<b>HUOM Lisää kuvia vastaavilla ruotsinkielisten sivujen yhteydessä</b>	
<b>Aakkosjärjestyksessä oleva luettelo numeroiduista paikoista kartalla; no 1 - 50</b>	<b>26</b>
	<b>no 51-70 27</b>
(Luettelo numerojärjestyksessä ruotsinkielisten sivujen yhteydessä)	
<b>Keskiaukeama =Kartan 2. sivu (toinen keskiaukeaman sivuista)</b>	<b>28</b>
(Toinen kartan sivu liittyy ruotsinkielisiin sivuihin)	

# 1. Johdanto

**1.1.1 Köpbackan kyläyhdistys ja kyläsuunnitelmat;** Kari Tenhunen, puheenjohtaja  
Köpbackan kyläyhdistys on kohta toiminut kymmenen vuotta, ja sen toiminta on ollut hyvin vilkasta koko ajan, monine tapahtumineen varojen keräämiseksi tulevaisuuden tarpeita varten. Tarkoitus on ollut saada vanha pikkukoulu yhdistyksen omistukseen. Kyläyhdistys on jälleen jättänyt tarjouksen saada ostaa koulu sen nimellisarvolla.

Mikä sitten on kyläyhdistyksen rooli ja tehtävä: huolehtia että on paikka jäsenten kokoontumiseen erilaisiin tapahtumiin ja pitää kylähenki vahvana.

Kyläyhdistys voi aktiivisemmin ja voimakkaammin vaikuttaa eri asioihin, joihin halutaan parannusta. ”Kauppapuutarha” ja uusi liittymä Köpbackan tieltä vanhalle Valkontielle ovat kaksi esimerkkiä yhteistyöstä kaupungin kanssa.

Kaikkeen tähän tarvitaan ahkeria, yritteliäitä ja aktiivisia jäseniä.

Kyläyhdistys toivoo ja tahtoo, että kyläasukkaat aktiivisesti tuovat esiin toivomuksiaan ja ideoitaan parannuksista, joita kyläyhdistys sitten voi viedä edelleen päätöksentekijöille.

Suuri kysymys on nyt mikäli kuntien yhdistyminen vaikuttaa kyläyhdistyksen rooliin, sen saa tulevaisuus näyttää.

Kyläsuunnitelman päivittäminen on jälleen ollut suuri työ niille jäsenille jotka ovat olleet mukana eri ryhmissä, keräten sekä uusia että vahoja tietoja ja kuvia seudulta.

On suunnattoman tärkeää säästää tietoja nykyajalta ja menneiltä ajoilta, muistot ja tieto siitä mikä on ollut häviää hiljaa ajan myötä ellei mitään päivitetä.

Asia jota ei saa unohtaa on että Itä-Uudenmaan maakuntahallitus valitsi Köpbackan ympäröivine kyläineen Itä-Uudenmaan vuoden kyläksi vuonna 2009, ja siitä olemme hyvin ylpeitä. On hienoa, että toimintamme saa arvostusta sillä se kannustaa meitä jatkamaan samaan tahtiin.

## 1.1.2 Kyläsuunnitelman päivittäminen

Tämä on toinen kyläsuunnitelma, jonka Köpbackan kyläyhdistys julkaisee. Neljä vuotta sitten laadittiin yhteisvoimin ensimmäinen kyläsuunnitelma 2005-2010 Köpbackan kyläyhdistyksen alueelle. Se julkaistiin tammikuussa 2006. Jo silloin suunnitteilla oli sen seuranta ja päivittäminen vuonna 2010. Kyläyhdistyksen perustamisen jälkeen ja sen työskentelyn myötä, ei vähiten kyläsuunnitelman tiimoilta, kotiseutu- ja me-henki on huomattavasti vahvistunut.

Yhteenkuuluvuuden tunne ja myönteinen henki on lisännyt viihtyvyyttä kylissä.

Kyläsuunnitelmaa ei pidä sekoittaa kaupunki- tai muuhun viranomais suunnitteluun. Havainnollisella kyläsuunnitelmalla voidaan valvoa ja vaikuttaa kunnalliseen päätöksentekoon koskien yhdistyksen aluetta. Suunnitteluprosessi on pitkä ja avoin jokaiselle kiinnostuneelle.

Tämä päivitys, kuten ensimmäinen suunnitelma, käsittelee etusijassa asuinympäristöä kyläyhdistyksen toiminta-alueella. On pyritty seuraamaan ensimmäisen suunnitelman päämääriä.

Samanaikaisesti on asetettu tavoitteita tulevaisuutta varten. Seudun historiaa on myös kirjattu.

SWOT- analyysi on siirretty liitteeksi. Keskiuukeamalla on uusi piirretty kartta, johon paikat on numeroitu. Nämä numeroidut virallisten ja epävirallisten alueen paikkojen nimet ovat sitten lueteltu numero- ja aakkosjärjestyksessä.

## 1.1.3 Suunnitelman työstämistä vaiheet

Vuoden 2009 aikaan on koululla järjestetty 8 kyläsuunnittelukokousta. Osanottajia on ollut 5-13 välillä. Ensimmäinen kokous pidettiin 1.2. klo 17 jolloin 9 kyläläistä osallistui. Kokousta johti kyläsuunnitelman yhdyshenkilö, joka aluksi kertoi suunnitelman taustasta ja aikataulusta. Päätettiin päivämäärät ja teemat seitsemälle tulevalle kokoukselle. Kyläsuunnitelmaa varten asetettu toimitus kokoontui useita kertoja talven 2009-10 aikana.

## 1.2. Toteutuneet toimenpiteet

1.2.1 Hyötyjätteen keräyspiste

1.2.2 Kukkaistutukset

1.2.3 Kotisivu [www.kopbacka.fi](http://www.kopbacka.fi)

1.2.4 Muu toiminta

Vuoden 2006 aikana pidettiin kaksi yleistä kokousta. Juttu ”Fagerås 100 vuotta” lisättiin kotisivuille. Kyläsuunnitelmaa on jaettu uusille asukkaille. Valokuvia on kerätty muun muassa taloista ja ympäristöistä, joita ei enää ole.

Vuoden 2007 aikana ympäristöryhmän Arja Leppänen on kirjoittanut kirjeen ympäristösihteeri Maud Östmanille koskien Marbäckenin saastumisen mittauksia. Corenso on kieltänyt alueensa läpiajon rautatien vieressä kulkevalla tiellä.

Vuoden 2008 aikana suoritettiin vuosittainen kevätsiivous teiden varsilla ja kukkalaatikoiden hoito. Pikkukoulua on korjattu ja ikkunoita maalattu. Männyntaimia on poistettu pulkkamäestä. Koulua on käyttänyt mm MI ja Valkon Marttayhdistys, joka piti puuhapäivän.

Vuoden 2009 aikana Vanhan Valkontien ja Köpbackantien risteys on uusittu. Pirkko Järnström ja Per-Johan Engström ovat valokuvanneet kylien nykytilaa. Kauppapuutarha on siistitty. Pikkukoulun pohjoisena on korjattu. Kyläsuunnitelman päivitys on lähes valmistunut.

Eräät asiat ovat muodostumassa pitkäaikaisiksi ja ne odottavat edelleen päätöksiä toimenpiteistä esimerkiksi kevyen liikenteen väylä, Marbäckenin puhdistaminen ja rehevä järviruoko kasvillisuus.

### 1.3.1 Köpbacka byaförening – Köpbackan kyläyhdistys r.f.

Yhdistys on perustettu 19.11.2000 ja sen säännöt hyväksytyt 20.12.2001. Yhdistykseen kuuluu neljä kylää: Köpbacka, Haravankylä, Svenäs ja Varvi. Sääntöjen mukaisesti yhdistyksen tarkoituksena on: *säilyttää kulttuurihistoriallisesti arvokas Köpbackan entinen alakansakoulu ja käyttää kiinteistöä kyläläisten omassa kylätoiminnassa. Kyläyhdistys pyrkii edistämään yhteistyötä kylien välillä harrastamalla kylätoimintaa ja kehittämällä kylien elinvoimaisuutta sekä toimimalla kyläläisten yleisten etujen valvojana. Kyläyhdistys toteuttaa tarkoituksensa edistämällä kyläläisten yhteistyömahdollisuuksia, lisäämällä sekä vakituisesti asuvien että vapaa-aika viettävien viihtyisyyttä, harrastus- ja kulttuuritoimintaa. Kyläyhdistys tekee myös tutkimustyötä kylien, koulun ja sen oppilaiden ja opettajien historiasta kyläläisiä haastatteleamalla ja valokuvia keräämällä. Köpbackan kyläyhdistys osallistuu myös edunvalvontayhteisönä kylä koskevaan suunnitteluun ja pyrkii vaikuttamaan päätöksentekoon eri organisaatioissa. Köpbackan kyläyhdistys tekee aloitteita ja esityksiä, antaa lausuntoja viranomaisille ja muille tahoille sekä osallistuu kylien kehittämissuunnitelmien tekemiseen ja suunnitelmien toteutukseen Köpbackan kyläyhdistys tiedottaa toiminnastaan jäsenilleen ja eri tiedotusvälineille.*

Kyläyhdistyksellä oli 31.12.2009 138 jäsentä. Hallitukseen kuuluu kymmenen jäsentä. Lisäksi on seitsemän erilaista komiteaa: koulukiinteistö-, talkoo-, juhla-, historia-, lapsi- ja nuorisoi-, kirjallisuuskomitea sekä kylien suunnittelutoimikunta, joilla on omat yhteyshenkilöt ja jäsenet. Kaikki saavat osallistua itselleen mieleisen toimikunnan toimintaan

### 1.3.2 Kyläyhdistyksen maantieteellinen toiminta-alue

Köpbackan kyläyhdistyksen maantieteellinen toiminta-alue sijaitsee Hattomin, Valkon ja Fantsnäsin pohjoispuolella, Sarvilahden (Pernaja) itäpuolella, Antinkylän, Marbäckenin ja Dunkahällin eteläpuolella ja Tavastaksen ja Lappomin (Ruotsinpyhtää) itäpuolella. Osa kylien alueesta sijaitsee siis molemmin puolin Loviisanlahtea.

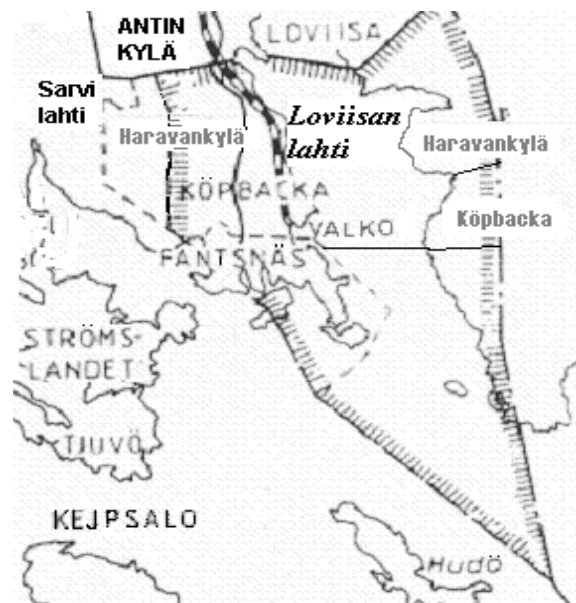
Alue sijaitsee Loviisan kaupungin siinä osassa joka vuoteen 1957 saakka kuului Pernajaan.

Nimettyjä alueita ovat; Svenäs, Varvi, Köpbacka, Haravankylä, Patuna, Pitkäsaari ja Myrholmen sekä Lekarn, Pärönbotten, Monäs, Blikumbotten ja Hattnäs. Pitkäsaaren eteläosa kuuluu Köpbackaan ja sen pohjoisosa Haravankylään, Lillängarna jakautuu samalla lailla. Saarissa Siksala ja Högholmen sekä eräissä saarissa Varissaren ja Siksalan lähellä on kesämökkejä. Lisäksi on muutamia saaria kuten Strömmingsholmen, Bässholmen ja muita pienempiä saaria Köpbackassa ja Haravankylässä.

Varvin ja Svenäsin asukkaat kuuluvat väestörekisterissä Köpbackaan.

Oheinen kartta ja keskiaukeama osoittaa kylien maantieteellisen sijainnin.

Varjostetut viivat osoittavat Loviisaan 1957 liitetyn alueen rajat.



#### **1.4 Pikkukoulurakennuksen säilyttäminen**

Kyläyhdistyksellä oli 31.12.2009 saakka vuokrasopimus Loviisan kaupungin kanssa joka koski pikkukoulun käyttöä. Kyläyhdistys tarvitsee koulua kokoontumispaikaksi, koska ilman sitä yhdistyksen toiminta on vaakalaudalla. Kyläsuunnitelmaprosessin aikana syntyi ajatus kiinteistö ostamisesta tontteineen jolla estettäisiin sen myyminen ulkopuoliselle.

Kyläyhdistys on viime kuluneina vuosina satsannut lukemattomia työtunteja pikkukoulun kunnostukseen kun kaupungin panostaminen on ollut vähäistä.

Tänä päivänä kyläläiset ovat huolissaan koulurakennuksen kohtalosta ja Loviisan kaupungin mahdollisista aikomuksista sen myymisestä. Kyläyhdistys tarvitsee oman toimipaikan kehittääkseen toimintaansa ja pysyäkseen elinvoimaisena yhdistyksenä.

Pikkukoulu mielletään keskeiseksi kokoontumispaikaksi kyläläisille. Kyläyhdistyksen ja sen eri toimikuntien sekä Oldboysien, BigCillin ja Röda hattarna -kerhon lisäksi alakoululla järjestetään yhä Min kurseja, siellä kokoontuu 4 H yhdistys ja Råfsby-Köpbacka Marthaförening, ja siellä on vietetty syntymäpäiväjuhlia. Koulu on ollut kyläläisten äänestyspaikkana vuoteen 2005 saakka ja se toimii yhä kokoontumispaikkana kriisitilanteissa.

#### **1.5. Tiedotus**

Tiedotusryhmä on viime vuosina kokoontunut kolme kertaa pohtimaan kuinka kyläläisiä sekä jo yhdistykseen kuuluvia että uusia kyläläisiä voidaan tehokkaasti informoida kyläyhdistyksen toiminnasta ja saada uusia jäseniä yhdistykselle. Lisäksi keskusteltiin kyläyhdistykselle tärkeiden sidosryhmien merkityksestä kyläyhdistystoiminnalle sekä kuinka, miten ja milloin heitä tulisi lähestyä. Yhteistyön merkitys kylällä toimivien yhdistysten ja seurojen sekä muiden kyläyhdistysten kuten Valkon kyläyhdistyksen kanssa tiedostettiin.

#### **1.6. Kotisivujen toteuttaminen**

Kevättalvella 2005 selvitettiin mahdollisuuksia ja keinoja kyläyhdistyksen kotisivujen tekemiseksi pienin kustannuksin. Sivujen ylläpidosta vastaisi jokin muu taho kuin kyläyhdistys. Mahdollisia jo toimivia sivustoja joihin voitaisiin liittyä, olivat Itä-Uusimaan maakuntaporttaali, Itä-Uudenmaan kylät ja Loviisan kaupungin kotisivut. Myös oman domainin kustannuksia selvitettiin.

Ratkaisu ja yhteistyökumppani löytyi nopeasti ja vaivattomasti. Itä-Uudenmaan kylät ry oli tekemässä kyläportaalia ja kaipasivat kymmentä kylää mukaan projektiin. Pienellä kustannuksella tarjottiin sivujen tekeminen, oma domain [www.kopbacka.fi](http://www.kopbacka.fi), sähköpostilaatikoita 3 kappaletta ja ylläpito.

Uudet kotisivut ovat toimineet 8.6.2005 lähtien.

Portaalissa [[ita-uudenmaankylat.fi](http://ita-uudenmaankylat.fi)] on nykyään mukana 22 kylää. Kyläportaalihanke Itä-Uudenmaan kylille toteutettiin yhdessä Itä-Uudenmaan kylät ry:n, Kvaliitti Oy:n ja Idässä Itää ry:n kanssa.

#### **1.7. Yhteistyöverkosto**

Yhteistyö Valkon kyläyhdistyksen kanssa on ollut antoisaa.

Kylällä toimivat muut yhdistykset sekä yritykset että yrittäjät ovat myös olleet mukana yhteistyössä.

Päättäjiä on kutsuttu mukaan tapahtumiin:

- kaupungin hallituksen ja valtuuston puheenjohtajat, kaupunginjohtaja sekä kaikki kaupungin valtuuston ja hallituksen jäsenet. Edellä mainituille on toimitettu kutsut, tiedotteet tai muut sellaiset kaupungin kanslian kautta jakeluun.

Paikalliset ja alueelliset lehtiä sekä radioasemia on informoitu toiminnasta ja he ovat jakaneet tätä tietoutta edelleen.

#### **1.8 Osayleiskaavan laatiminen**

Kaupunginvaltuusto on 16.09.2009 § 104 päättänyt siitä että Loviisan kaupunki aloittaa osayleiskaavan laatimisen jonka oikeusvaikutukset suoraan ohjaavat ranta-alueiden rakentamista Harmaakallion, Haravankylän, Köpbackan ja Valkon alueille niihin rajoittuvine saaristoineen. (länsiranta Lindholmenista etelässä Harmaakalliolle pohjoisessa).

## 2. Historia

### 2.1 Alue esihistoriallisena aikana vuoteen 1239 (770 vuotta sitten)

**Kivikauden** katsotaan Suomessa alkaneen noin 6500 ja kestäneen noin 1000 e.Kr. Nykyinen Kaakkois-Pernaja, Loviisa ja eteläinen Lapinjärvi olivat silloin saaristoa ja syvä lahti joka ulottui aina Pukarolle ja Kimonkylään saakka pohjoisessa. Märtilax on tämän lahden vanhin nimi jota myöhemmin kutsuttiin Degerbyvikniksi ja nykyään Loviisanlahdeksi. Märtilax oli myöhemmin myös lahden asutuksen nimi.

Köpbacka, joka silloin oli eräs uloimmista saarista, ja osa muista kylistä nousi näinä aikoina merestä. Oheinen kartta esittää saariston näiltä ajoilta. Kivikauden asutuksesta on löytynyt jäänteitä. Luultavasti vanhin esine on kauniisti muotoiltu keihäänkärki joka on löydetty Gränsbon tilan mailta Tavastbystä Liljendalin rajamailla sekä eteläsuomalainen puukirves Lurensin tilalta Hardomissa.

Todisteita asutuksesta [Loviisan-]lahden seuduilla **bronssikauden** aikana ei ole. Lahti joka bronssikauden alussa vielä ulottui Hommansbyn tasangoille ulottui sen lopussa Hardomiin. Roomalaisen **rautakauden** jälkeisten (400 j.Kr) vuosisatojen aikoina itäinen Uusimaa saa enenevässä määrin erämaan luonnetta. Köpbackan alue oli todennäköisesti saari aina **Viikinkiajalle** saakka ts. n 790-1100 luvuille j.Kr. Silloin alue Köpbackan ja Harmaakallion välillä

vähitellen nousi merestä ja Haravankylän tasanko muodostui vasta silloin.

Tuhatluvulla viikinkiretket harvenivat. Niiden sijaan tulivat, rauhaisimmin mielin, kauppiat pääasiallisesti gotlantilaisia jotka matkasivat itäuusmaalaisen saariston läpi. Vielä niinkin myöhään kun 1200-luvulla suuret osat Haravankylää olivat niitä jotka vasta olivat nousemassa merestä maan kohoamisesta johtuen.

#### 2.2.1 Pernaja ja kylät historiallinen aika, vuodesta 1239 vuoteen 1700

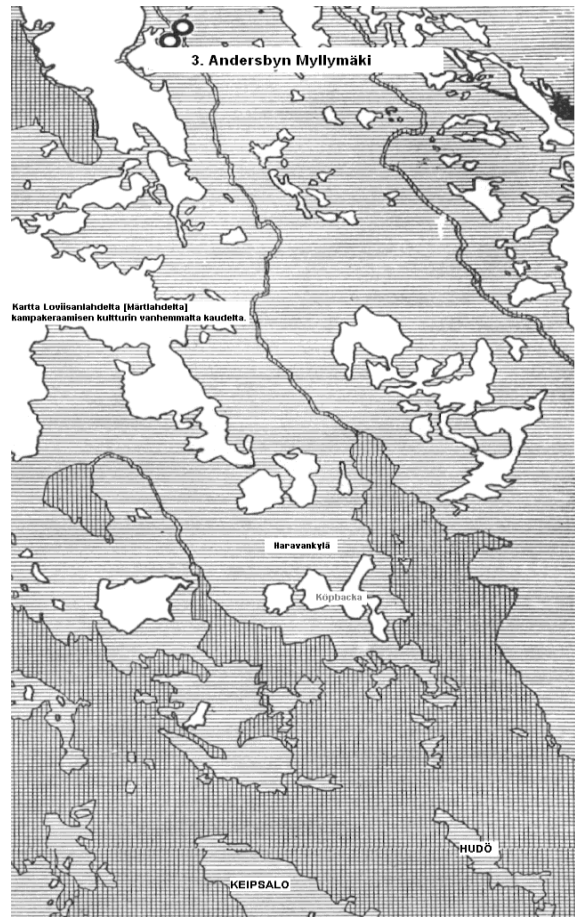
Toinen ristiretki (1238-39) muodostaa Pernajan pitäjän ja kylien osalta melko täsmällisen rajan esihistoriallisen ja historiallisen ajan välillä. Birger-Jaarlin [sekä, erään tarun mukaan mm Henning Teett aff Perno] johdolla tehtiin toinen ristiretki Suomeen jolloin vallattiin "Uusimaa". Uusimaa tarkoittaa tässä yhteydessä nykyisen uudenmaan lisäksi Hämeen itäisiä osia ja Kymenläänin läntisiä osia.

Samaan aikaan oletetaan että seutua vähitellen alettiin asuttaa. Köpbacka ja Haravankylä asutettiin huomattavasti myöhemmin.

Haravankylä ja Köpbacka mainitaan nimeltä vasta 1500-luvun puolivälissä Pernajan pitäjään kuuluvina. Vuonna 1540 Coupebackeby ja Reffsby sekä 1560 Koupebacka ja Refsby. Svenäs ja Varvi eivät esiinny Kurt Antellin Pernajan Pitäjän Historia I kirjassa "Luettelossa Pernajan suurpitäjän kylistä".

A.J. Hippingin kirjassa "Beskrifning öfver Pernå socken" vuodelta 1817 sanotaan muun muassa että Haravankylän ja Köpbackan kylät mainitaan jo 1500-luvun alussa koska vuonna 1564 kiisteltiin rajoista Sarvilahden kanssa.

Voidaan kuitenkin olettaa, että kylät ovat olleet olemassa jo paljon aikaisemmin. Haravankylä oli huomattavaa maanviljelysseutua suurine metsineen kun taas Köpbacka todennäköisesti on saanut nimensä siitä että harju meren ja viljelysmaiden välillä muodosti oivan markkinapaikan. Seudulla harjoitettiin metsästyä, kalastusta, kauppaa, merenkulkua ja käsityöammatteja.





### 2.2.2 Pernajan emäseurakunnasta lähtöisin olevia pitäjiä ja kuntia

Pyhtää, erotettiin 1422 (mutta mainittiin jo 1347). Lapinjärvestä, tuli pastoraatti 1575 (mutta muodosti 1400-luvulta saakka kappelin). Artjärvi kuului vuodesta 1578 hämäläiseen Uusikylään. Myrskylän kappeliseurakunta muodostettiin 1604 ja vuonna 1633 se sai oman kirkkoherran. [Liljendal muodostui 1700-luvulla mutta säilyi aina vuoteen 1914. Ruotsin osa Pyhtäästä sai nimen Ruotsinpyhtää Turun rauhan jälkeen 1743. Loviisa perustettiin 26.06.1745 nimellä Degerby.] Loviisanlahden alue joka mainitaan esihistoriallisessa osassa, tuli myöhemmin muodostaman Märtilahden neljänneksen, yhden (neljästä)/viidestä verotusalueesta Pernajan vero- tai nimismiespitäjästä. Se oli riidanalainen alue joka ajoittain kuului Pyhtäälle. Sen takia Pernajaan tuli itse asiassa kuulumaan viisi neljänneistä.

Märtilahden neljänneksen veroa maksavia ja autiutiloja olivat vuoden 1571 maakirjojen mukaan kylissä (tilojen lukumäärä suluissa); Fantsnäs (3), Köpbacka (4), Haravankylä (6), Antinkylä (10), Degerby (7), Gislom (10), Kuggom (5), Haddom (6), Paavalinkylä (8), Tavastby (9), Hommansby (13), Skinnarby (6) ja Andersby (6).

Antinkylä, Haravankylä ja Köpbacka olivat seudun vanhinta maanviljelysalueita. Maakirjan mukaan Haravankylässä oli; 1560=12, 1571=6, 1600=7 ja 1705=6 tilaa Köpbackassa 3, 3, 4 ja 3.

Haravankylä oli kaksinkertainen, myöhemmin yksinkertainen rivikylä. Köpbacka oli rivikylä. Kyläraitti [Köpbackantie] on yhä olemassa Köpbackassa.

Ennen 1700-luvun keskivaiheita ei ole luotettavia tietoja asukasmäärästä Pernajassa mutta savuista, eli kotitalouksista on tietoja. Vanhimmasta luettelosta vuodelta 1544, jolloin koko kunnassa oli 347 savua, päästään noin kahteen tuhanteen asukkaaseen koko kunnassa.

Näitten karkeitten laskentaperusteiden mukaan asukasluku Köpbackassa olisi ollut noin 20 ja Haravankylässä noin 70 henkilöä vuonna 1544.

### 2.3 Historia vuodesta 1700 vuoteen 1870

Vanhimmat Pernajan pastoraattia koskevat asukasmääräluettelot ovat vuosilta 1749-51 jolloin niitä laadittiin joka vuodelle. Asukasmäärä kasvoi 4.456 henkilöstä (vuonna 1749 arvio noin 5.000) 6.441 henkilöön vuonna 1870, eli lisäystä oli noin 36%:lla.

(Tiedot kylittäin ei sisälly Pernaja Pitäjän Historiaan)

#### Maa- ja luotsitilat

Maatilojen tehtävinä oli huolehtia teistä, silloista ja kyyditsemisistä. Luotsitilojen tehtävänä oli väylien merkitseminen ja luotsaus. Suurjaon aikaan, joka Pernajassa pääsääntöisesti vähensi tilojen omistusalueita mutta säilytti rakennusten sijoitukset, toimeenpantiin 1700 luvun loppupuolella [1778-1781].

Köpbackassa oli silloin kolme tilaa: Hartikas, Skeppars ja Ers. Ne olivat kaikki luotsitiloja.

Haravankylässä oli kuusi tilaa; Barsas, Baijars, Trumpetars, (myöhemmin Drombars) Hos (Hofs; Husas), Jordas ja Mickos (Nyboms). Näistä vain Mickos oli puhdas maatila. Muut olivat sekä maa-että luotsitiloja.

Kaikkia tiloja kuvataan lähemmin myöhemmin otsikon maatilat alla [2.5.5].

#### Luotsitiloja; Bo-Gunnar Blomqvist

Käsite luotsitila esiintyy yhä yleisemmin 1687 Kuninkaallinen Majesteetti julisteen ja asetuksen vuodelta 1696 jälkeen, ne tulivat toimintaan aikaisintaan 1720-luvulla. Tätä ennen saaristoväylien merkitsemisen ovat hoitaneet kylien asukkaat käräjäoikeuden valvonnassa.

Kolme Köpbackan tilaa mainitaan luotsilaitoksen asiakirjoissa 1700-luvun puolivälistä (yllä).

Luotsien asemapaikkana oli Orregrund.

Haravankylän luotsit olivat useimmiten Loviisan luotsipaikan henkilöstön mukana. Haravankylän luotsit olivat tiloilta Husas, Trumpetars. Luotsiperheitä on myös asunut muissa haravankyläläisillä tiloilla esim. Drombars, Barsas ja Baijars.

Loviisan kaupungin laivatelakka [2.5.7] perustettiin Haravankylä-Köpbacka kylien yhteiselle maa-alueelle 1747. Useimmat Loviisa-laivat oli rakennettu omalla telakalla. Uusi telakka perustettiin vuonna 1780 Siksalan saarelle.

### 2.4 Historia vuodesta 1870 vuoteen 1920

Köpbacka ja Haraavankylä olivat 1800-luvun lopulle saakka tyypillisiä. Suurjaon jälkeen joka oli toimeenpantu 1700-luvun lopussa, toimeenpantiin nyt ”uusjako” vuosisadan 1900 lähinnä olevina vuosikymmeninä. Köpbackassa ja Haravankylässä kaupunki oli vähitellen hankkinut omistukseensa neljä tilaa tai osia tiloista.

Uusjako toimeenpantiin täällä lopullisesti 1930-luvulla. Köpbackassa muutos tarkoitti Skeppars tilan määrälän jakamista viiteen osaan. Haravankylässä, missä kylän keskusta oli muutama vuosi aikaisemmin palanut, Husas siirrettiin noin kilometri länteen päin.

Muuttoliike Köpbackaan (Valkoon) oli vuosisadan vaihteessa noin 400 henkilöä.

Köpbacka ja Haravankylä olivat kyliä, joilla oli suuria metsiä, (1890-1920) yhteensä 1309 hehtaaria. Yksittäisenä kylänä Haravankylä oli kylä, jolla oli eniten metsää tilaa kohti eli kokonaista 99 hehtaaria. Suhteet polttopuun ja tukkipuun myynnin välillä vaihtelivat. Mutta varsinkin sodan alkamisen jälkeen vuonna 1914 polttopuun myynti Helsinkiin ja Pietariin lisääntyi huomattavasti. Vuodet vuosisadan vaihteen 1900 tienoilla muuttivat yhteiskuntaa ja elinkeinoja. Työläisyhteiskunta Valkossa [Köpbackassa] toimi aluksi lastauspaikkana ennen sataman ja rautatien rakentamista 1897-1900. Tällä uudella yhteisöllä oli suuri merkitys Köpbackan, Haravankylän, Svenäsän ja Varvin kylille tulevina vuosina

#### **2.4.1 Pikku koulu; (kansakoulu, ala-astekoulu)**

Vuonna 1882 aloitettiin kouluopetus Köpbackassa ja 1884 seisoivat kyläläisten itsensä rakentama ensimmäinen koulurakennus valmiina. Peruspääoma koulurakennukseen, joka oli kaksi tuhatta markkaa, oli saatu raivaamalla pois laivahylky joka oli uponnut kylien kalastusvesiin. Summa käytettiin koulurakennuksen pystyttämiseen. Tontti luovutettiin ilmaiseksi Hartikan tilalta. Rakennus johon osakkaat suurimmilta osin oli raahannut kivet, puutavarat ja täyteaineet pystytettiin ja sisustettiin 1883-1884 ja lokakuussa 1884 koulu voitiin vihkiä käyttöönsä.

Maria Sandell oli koulun ensimmäinen opettajatar. Muita Köpbackassa monen vuoden ajan toimineita opettajia ovat olleet Linda Nyman, Lennart Falk, Ingrid Falk, Klas Nylind ja Dagmar Amberg. Vuonna 1909 oppilasmäärä oli lisääntynyt. Silloin pidettiin tuplakoulua uudessa koulurakennuksessa joka oli valmistunut 1913 ja jossa toiminta jatkui vuoteen 1970.

## **2.5 Historia vuoden 1920 jälkeen**

Vapaus- ja sisällissodan 1918 jälkeen paljon oli muuttunut. Muun muassa perusturvallisuus oli horjunut. Vakava elintarvikepuute vallitsi aina kesälle 1921 saakka. Selkkaukset valkolaisten kanssa, joka muodosti uuden yhteisön omine kulttuureineen ja tapoineen, ilmeni rauhattomuutena, tappeluina ja kiistoina kalastuksesta ja sillä tulisi olemaan pitkälle meneviä seurauksia. Muun muassa se myötävaikutti alueen liittämiseen Loviisaan vuonna 1957. Tragedia Keipsalossa helmikuussa 1918 [PSH II12 s 478-488] kahdellatoista murhalla oli jättänyt jälkensä.

### **2.5.1 Pernaja ja Haravankylä jaetaan ja yhdistetään**

Pernaja ja Haravankylä jaettiin vuonna 1957 kun, lähinnä Valko mutta myös Svenäs, Varvi, Köpbacka ja osia Haravankylästä liitettiin Loviisaan. Nyt 53 vuotta myöhemmin, kuntien yhdistämisen yhteydessä, sekä osa kuntaa (55%) että koko Haravankylä yhdistyy. Pernaja nimellä Loviisa, mutta Haravankylä nimenä tulee edelleen olemaan Haravankylä (siitä huolimatta miten se eri aikoina on kirjoitettu).

Kysymys nykyisen Loviisan maantieteellisestä sijainnista ja ulottuvuudesta on ollut enemmän tai vähemmän ajankohtaista kautta aikojen. Kysymys tuli ajankohtaiseksi Turun rauhanteon 1743 jälkeen kun uusi rajakaupunki tarvittiin Ruotsin itärajalle. Siitä tuli Degerby vuonna 1745. Mutta jo linnoituksen rakentajat esittivät vuonna 1766 että kaupunki (silloin jo nimeltään Loviisa) piti siirtää lähemmäs lahden suuta. Kysymyksestä oli sen jälkeen keskusteltua vuodesta 1802 lähtien. Joulukuussa 1807 ruotsin hallitus oli, porvariston nimenomaisesta toivomuksesta 1803 päättänyt, siirtää kaupunkia 7 km etelään Fantsnäsiin missä olisi rantaa sekä Loviisanlahteen että Sarvilahteen.

Loviisan kaupungin palon 1855 jälleenrakennus/muutto oli erittäin ajankohtainen.

Valkon satama joka oli syntynyt vuosisadan vaihteessa 1900 oli pääasiallinen syyn alueen liittämiseen Loviisaan. Lastauspaikka, satama, rautatie ja paikallisyhteiskunta oli monin tavoin poikkeava muusta Pernajan pitäjästä.

Vuonna 1901 Loviisan kaupungin valtuusto päätti anoa senaatilta Valkon liittämistä kaupunkiin.

Vaikeitten aikojen takia asia ei nyt edennyt. Vuosina 1908-10 neljä tilaa Antinkylän alueista liitettiin Loviisaan ja loput kolme vuonna 1924.

Pernajan kunnanvaltuusto päätti 1922 anoa valtiovaltalta että Valkon yhteisö siihen kuuluvine lastauspaikkoineen ja rautateineen tulisi siirtää Loviisan kaupunkiin. Vahva vastakkaisuussuhde oli levinnyt suurempaan osaan kuntaa keväällä 1918 kun Pernajan kuntaa pääasiallisesti johtivat pieni joukko suomalaisia punakaartilaisia Valkosta.

Kaupunki anoi heinäkuussa 1935 hallitukselta lupaa saada liittää ei vain Valkon vaan myös Haravankylän, Köpbackan ja Fantsnäsin. Kaupunki oli vuosisadan vaihteen jälkeen hankkinut omistukseensa satama-alueen lisäksi, etupäässä ½ Ersin, Trumpetaksen, Ny-Barsas ja Lill-Bajars tilat.

Vuonna 1938 pidettiin kyläkokouksia. Muutamaa harvaa poikkeusta lukuun ottamatta valkolaiset toivoivat liittämistä, kun kyläläiset muissa kylissä vastustivat sitä.

Hallitus oli elokuussa 1944 päättänyt että koko yhdistymiskysymys tällä hetkellä saa raueta.

Keväällä 1945 järjestettiin kaksi kokousta kysymyksen edistämiseksi. Valkon kokous 8.4.45 oli yksimielisesti antanut lausunnon yhdistämisen puolesta, mieluummin jo uutena vuotena 1946.

Asiamiehinä olivat Sven Seger, Viljo Nygrén ym.

Äänestyksen jälkeen 54-5 Köpbackan kokous [23.5.45] päätti anoa että liittäminen koskisi koko Köpbackaa ja Haravankylästä eräitä pienempiä alueita jotka sijaitisivat rautatien itäpuolella (lähinnä Pitkäsaaren asutusalue). Asiamiehiä olivat Bruno Timper, Sulo Lönnqvist ym.

Huhtikuussa Pernajan kunnanvaltuusto asetti komitean jonka tehtävänä oli neuvotella Loviisan kanssa. Jäseniä olivat H.W. Ramsay, Ragnar Nybom, Valter Lagerholmilla, Sulo Lönnqvist ja Viljo Nygrén. Sisäasiainministeriö antoi toukokuussa 1949 varatuomari Paul Halvarille tehtäväksi laatia selvitys Valko kysymyksestä. Selvitys esiteltiin Pernajan kunnanvaltuustolle syyskuussa 1949. Samassa kokouksessa komiteaa täydennettiin Ernst von Bornilla, Wilhelm Ramsaylla ja kunnansihteeri Olav Långströmillä.

Pernajalaiset olivat yleisesti valmiit luopumaan Valkosta mutta ei puhtaasta maaseudusta Köpbackasta ja Haravankylästä länteenpäin. [LKH s 15]

Kesäkuun 14. päivänä vuonna 1956 valtioneuvosto teki päätöksen yhdistymisasiassa. Pernajan kunnanvaltuusto päätti 27.6.1956 valittaa päätöksestä korkeimmalle hallinto-oikeudelle. Korkein hallinto-oikeus hylkäsi valituksen.

Vuonna 1956 käsiteltiin koko asia valituksineen loppuun nopealla aikataululla, seitsemän ja puoli kuukautta, niin että yhdistymispäätös astui voimaan 1.1.1957. Haravankylästä Husas-Bajars, Majgård ja Björklunds jäivät Pernajaan muut osat Haravankylän pelloista ja Köpbacka sekä metsämaita molemmin puolin Loviisanlahtea sekä Varvi ja Svenäs siirrettiin kaupunkiin. Kuntien yhdistäminen 2010 oli, kuten yhdistäminen 1957, kysymys joka aikaansai paljon kysymyksiä, selvityksiä, keskusteluja, äänestyksiä ja päätöksiä. Mutta sitä ei kestänyt 190 vuotta kuten yhdistämiskysymyksen kohdalla.

Kuntaliitoksen tuloksena on että Pernaja, se emäseurakunta jonka jakaminen Antell [PSH I] sanoo alkaneen 1422 Pyhtään erottamisella, vuonna 2010 yhdistyy 55%:sti (nimellä Loviisa). Haravankylä yhdistyy sataprosenttisesti.

### 2.5.2.1 Asukasmäärän lisääntyminen

Siitä että kylillä oli ollut noin 90 asukasta ensimmäisessä dokumentoidussa väestölaskennassa vuonna 1544 kylien asukasluvu kasvoi. Tämä tapahtui pääosin kahdessa vaiheessa. Eli vuosisadan vaihteen 1900 tienoilla noin 400 henkilöllä. Ja jälleen sotien 1939-45 jälkeen noin 900 henkilöllä.

Valkoa, Köpbackaa, Varvia, Svenäsiä, sekä osia Haravankylästä ym yhdistettäessä Loviisaan vuonna 1957 1.896 asukasta siirrettiin Loviisan kaupunkiin.

Vuosina 2003-04 kylissä oli noin 350 asukasta, joista oli alle 15 vuotiaita lapsia 38%, 15-64 vuotiaita 60% ja yli 64 vuotiaita 2%. Äidinkielen mukaan luokiteltuna asukkaista oli 61% ruotsinkielisiä, suomenkielisiä 36% ja muun kielisiä 3%. Nykyään maistraatti ei julkaise kylittäin eriteltyjä tietoja.

Vuoden 2009 lopussa kylissä oli 342 asukasta.

### 2.5.2.2 Kesävieraat; Nan Nyman

Alla olevan tekstin on Marina Uusimäki, omaa sukua Ekebom, kirjoittanut elokuussa 2009 äitinsä **Margareta Ekebomin** (o.s. Lund 1917) kertomasta. Hän kertoo mustelmistaan perheen kesäelämästä Varvissa. Maria Nyström oli Margareta Ekebomin isoäiti.

Maria Ekebomin omistuksessa on valokuva Maria Nyströmin 70-vuotispäiviltä jossa koko 26 henkilön suurperhe on kokoontunut.

**Maria Nyströmin** (o.s. Gratschoff 1854-1937, mm Loviisan historian yksi kirjoittajista ja **Karl Nyströmin** (1845-1917 silloisen Loviisan alkeiskoulun rehtori) perhe rakennutti kesähuvilan "Kesäpesä" Varviin vuonna 1898. Koska siihen aikaan ei ollut maan- eikä rautatietä Varvi voitiin saavuttaa vain meriteitse. Kun perheen seitsemän lasta (Gunnar, Einar, Evy, Kerstin, Märta, Erik ja

Erna) vähitellen tulivat aikuisiksi 1920-1930-luvuilla osa heistä tuli vakituisten Varvin naapureiden luokse kesävuokralaisiksi.

**Erna Nyström** (naimisissa tohtori Ragnar Appebergin kanssa Kotkassa) asui pari kesää pikkukoulussa Köpbackassa.

**Märtha Nyström** (naimisissa konsuli Helmuth Paerschin kanssa) tuli vuokralaiseksi Johanssonin (Lisbeth Pihlströmin isoisä) luokse Varviin. Myöhemmin Varvissa sijaitsevasta Sandellin talosta (nykyisin Svenäsintien 18 ja Nan Nymanin o.s. Sandell ja Raimo Nymanin omistuksessa) Varvissa tuli heidän kesänviettopaikkansa.

**Einar Nordström** (naimisissa Hilman kanssa) asuivat Berlinien (Gunnel Laukaksen isoisä) luona. Myöhemmin he asuivat vaaleanpunaisessa talossa Köpbackassa.

”Kesäpesän” otti 1920 haltuunsa yksi sisaruksista eli **Kerstin Nyström** (naimisiin menon jälkeen Lund). Näin sisarusten oli edelleen mahdollista tavata perheineen Kesäpesässä.

Berlinien luona asui myöhemmin monen vuoden ajan konsuli **Ivar Söderström** autonkuljettajansa kanssa. Hänellä oli tapan kalastella rouva Mari Sandellin (o.s. Karlsson, ent. Tidstrand) kanssa.

Herra Söderström rakennutti Berlinin taloon verannan. Myöhemmin hän muutti Antinkylään.

1930-luvulla Lindroosien (Mary Weckmanin vanhempien) luona Varvissa asui vuokralalla Loviisalainen **Nordlundin** perhe (Ivar Nordlundin isoisä).

Timpersien luona Sixalassa (nyt Palménin omistuksessa) asui **Heikelin** perhe (Brita ja Lisa vanhempineen). Myöhemmin 1930-luvulla he vuokrasivat Sandellilta.

Siksalan eteläkärkeen rakennuttivat pankinjohtaja Arthur ja Elsa Ek kesähuvilansa 1920 (?) (nyk Hansson-Fagerudd). Sen omistivat myöhemmin 1930-luvulla pankinjohtaja **Holger ja Daggi Solin**.

Heidän jälkeensä huvilan omistajiksi tulivat Hans Hansson jolta se siirtyi **Hans ja AnnMari Hansonille**.

Rosqvistien niemessä Svenäsissä oli useampia kesäasukkaita.

Kesävieraiden ja muiden ylempiarvoisten kansalaisten välinen seuraelämä oli vilkasta. V. Born, Creutz ja Gerda Grahn olivat usein nähtyjä vieraita mm Kesäpesässä. Aina 1950-luvulle asti oli palvelusväkeä, joka hoiti keittiö- ja muut talousaskareet ja mikä helpotti laajaa seurapiirielämää.

Henning Pethmanin vanhemmat siivosivat Kesäpesähuvilan ennen kun sinne saavuttiin kesäkaudelle. Carola, Hovin mutkasta asui siellä ajoittain ullakkohuoneeseen majoitettuna. Juhliin palkattiin paikallisia lisävoimia. Marinan isoäiti Kerstin Lundilla oli henkilökohtainen palvelijatar Karin joka seurasi emäntäänsä.

Kesähuvila elämään tuli katkos kesällä 1944. 15.7. - 15.10.1944 välisenä aikana Kesäpesä oli sotavoimien käytössä ja sitä käytettiin upseerien majoitukseen. Sodan jälkeen 1945 karjalainen siirtolaisperhe Kähärä Säkijärveltä majoitettiin huvilan (Margareta Ekebomin) yhteen huoneeseen. Keittiö oli yhteisessä käytössä.

### 2.5.3 Haravankylän palo 18. kesäkuuta 1921; Synnöve Bergholm

Viime vuosisadan alussa Haravankylä oli tiheään rakennettu kylä. Kolmen tilan asuinrakennukset ja ulkorakennukset tuhoutuivat laajassa tulipalossa joka alkoi lauantaina 18.6.1921. Palon sai alkunsa Husaksella sattuneesta nokipalosta kun naisten oli pitänyt alkaa leipomaan. Lapset nukkuivat vielä toisessa kerroksessa, kun väki pelloilla näki nokipalon ja ratsastivat kylään varoittamaan kyläläisiä. Vapaapalokunta Loviisasta ei ensin tahtonut tulla sammuttamaan, koska haluttiin suojella kaupunkia, mutta kello 16-aikaan palokunta kuitenkin tuli ja yritti sammuttaa paloa Marbäckenin vedellä, koska ”Juorutorin” kaivo, jossa yleensä oli vettä, oli tyhjä.

Juorutoriksi kutsuttiin Mikkolan- ja Barsaksentien risteystä, jossa sijaistevasta kaivosta kyläläiset tavallisesti ottivat vettä lehmilleen.

Palo tuhosi asuinrakennuksia, navettoja, aittoja ja muita ulkorakennuksia Husasin, Drombarsin ja Jordasin tiloilla. Kivikellari ja rivi aittoja Barsaksentien varrella saatiin pelastetuksi. Kylän ulkolaidoilla olevat tilat säästyivät kuten syytinkitalo, riihi ja yksi keltainen lato Jordaksen pihalla ja Mikkoksen kaikki rakennukset kuten Viapori.

Kujaa nykyisten Maamiehentien ja Mustalähteentien välissä kutsuttiin ”Drivantägetiksi”.

Nimi tuli siitä että siinä ajettiin (driva, drev) Mikkoksen tilan lemmiä pelloille Mustalähteentien länsipuolella oleville pelloille. Uutta Valkontietä ei silloin ollut vielä rakennettu. Alue ”Drivantäget” ja Mikkolantien silloisen Bästöntien risteuksen välillä sekä rakennuksia Mustalähteentien lounaispuolella sanotaan Viaporiksi. Bästöntie johti Mikkolantieltä muutaman pienen talon takaa Köpbackaan Bästö-Venlalle. Bästö-Venlalla oli pieni talo ulkorakennuksineen, Sven ja Ilmi Nybergin kesäpaikan naapurissa. 1980-luvulla palokunta poltti tämän pienen ränsistyneen mökin tarkoituksenaan kouluttaa savusukeltajia. Haravankylän palon aikaan Maamiehentie meni kohti Köpbackaa, Bästö-Venlalle.

Onni onnettomuudessa, että oli kesä ja lehmät, siat ja kanat olivat ulkona ja ne pystyttiin pelastaman. Drombarsin kilpahevokset, joilla oli sukutaulu olivat sisällä ja kuolivat. Koska palo alkoi aamupäivällä myös kyläläiset selvisivät ehjin nahoin.

Palossa tuhoutui:

Husas: vierashuvila, jossa oli suuri tupa ja kammari, maisteri Biaudetin talo, Hos-Kallen talo ja ulkorakennusrivi.

Barsas: renkitupa, leipomotupa ja mahdollisesti tallirakennus.

Drombars: kaksi asuinrakennusta, aittoja, ulkorakennusrivi ja navetta.

Jordas: päärakennus ja navetta

## 2.5.4 Liikenne

### 2.5.4.1 Rautatie 1900

Valkon sataman ja Lahden välinen rautatie suunniteltiin jo 1800-luvun loppupuolella ja se on piirretty karttaan vuonna 1874. Rautatie valmistui 1900 kapearaiteisena. Se oli hyvin tärkeä puutavaraviennille Valkon satamasta. Tuonnin yksi tärkeä osa oli lasihiekkaa jota vietiin Lahden lasitehtaalle. Aiemmin myös henkilöliikenne oli ollut merkittävä Loviisasta pohjoiseen päin oleville kylille, kuten tavaroiden, esimerkiksi maatalouskoneiden, kuljettamiseen. Satama oli niinkään tärkeä Nordström konsernille 1920-luvulta eteenpäin.

Rautatie levennettiin ja oikaistiin vuonna 1960. Tänä päivänä Valkon satama on erikoistunut puutavaraviennin jona rautatiellä on edelleen tärkeä merkitys vaikka nykyisin suurin osa tavaroista tulee ja lähtee satamasta kumipyörillä.

### 2.5.4.2 Maantie 1904

Valkon asutuksella oli aluksi vain vesi- ja rautatieyhteys keskuspaikkakuntansa Loviisan kaupunkiin. Vuonna 1904 Pernajan kunnanvaltuusto päätti myöntää avustusta ajotien Vanhan Valkontie rakentamiseksi Köpbackasta Valkoon sillä edellytyksellä että Loviisan kaupunki ja satamassa vaikuttavat yritykset osallistuisivat. Viimeksi mainittu taho oli vaikeasti suostuteltavissa. Rakennustyöt pääsivät alkuun, mutta vielä sotavuosien aikaan vaadittiin kunnostustöitä. Nykyinen Uusi Valkontie satamaan rakennettiin 1970-luvun alussa peltojen halki.

## 2.5.5 Maatilat; Synnöve Bergholm [vert kohdat 2.2.2 ja 2.3]

### 2.5.5.1 Köpbacka

Köpbackassa on kuten aikaisemmin on mainittu kolme tilaa; Hartikas, Skeppars ja Ers.

**Hartikas** asuinrakennus ja huvila (Rek no 3:137), jotka rakennettiin 1800-1900-luvuilla omisti 1900 lähtien Anders Gustav Lagerholm. Sen jälkeen tilan omisti Valter ja Aina Lagerholm. Kun Valter Lagerholm vanheni maat vuokrattiin ja navetta tyhjennettiin eläimistä. Harry Stenberg, P-E Dufvelin ja Börje Törnqvist ovat vuorotellen vuokranneet tilaa jonka nykyään omistaa Doris Lagerholm-Mankonen. Viljelysmaat on vuokrattu Rune Erikssonille. Päärakennus on asumaton.

**Skeppars** lohkottiin tonteiksi vuosisadan vaihteessa sukujen Wasenius ja Lindroos lasten kesken eri palstoihin. Skepparsin viimeinen omistaja oli Fina miehensä kanssa. Lindroosin suvun haara Julius (Svidis hemman), Petter, Hjalmar, Fanny, Irene ja Frans. Myös Nybergin tila lohkottiin Skepparsista 1907 (Karl Fredrik Nyberg). Nybergin paikka jaettiin sisarusten Frans, Sven, Sem, Elsa ja Ragnhild Nyberg kesken. Vanhan Skepparsin asuinrakennus, nykyisin asuintontti Fiskeriet (1:90), rakennettiin luultavasti 1900-luvun alussa.

**Ers.** Loviisan kaupunki osti puolet Ersin tilasta 1898 Valkon lastauspaikaksi. Ers jaettiin Frondénin

**Ersta(backen)** (2:92) lohkottu Skepparsista ja **Ers**, kummatkin 9 ha viljeltyä maata sekä metsää.

Uusjaossa Frondénin osa Ersistä muutti ulos ja Frondén tuli Drombarsille (Trumpetars)

Haravankylään. Frondén myi enonsa tilan Ersta(backen) Loviisan kaupungille ja Johan Frondén jatkoi maavuokralaisena. Kullberg osti maat kaupungilta.

### 2.5.5.2 Haravankylä

Haravankylässä oli 1900-luvulla maatilat **Jordas, Barsas, Mickos, Trumpetars, Husas ja**

**Björklunds**. 1870-luvulla Jordas, puolet Barsasin ja Mickosin maista olivat torppareiden viljelemiä kun omistajat työskentelivät luotseina ym. mutta sen jälkeen tilat tulivat maanviljelijäomistukseen.

Neljäsosa Baijarsia liitettiin puoleen Barsas (Stenbergin osa). 1800-luvun lopussa kolmeneljäsosa Baijarsista yhdistettiin puoleen Husasia ja sen otti haltuunsa Lagerholmin suku.

Jordasia viljeli Gunnar Olanderin perhe ja tilan omisti hänen jälkeensä hänen poikansa Kurt Olander naimisissa Astridin kanssa. He myivät pellot Mickosille (Kullberg) ja muuttivat Ruotsiin 1970.

**Barsas** (3:63). Vuosisadan vaihteessa toisen puolikkaan omisti Stenbergin suku toisen Barsasksen suku. Omistaja oli Ivar Barsas, sen jälkeen hänen poikansa Henning ja hänen vaimonsa Herdis, myöhemmin heidän poikansa Ingmar ja hänen vaimonsa Carita. Ingmar myi osan maista Håkan Karlssonille ja osan Loviisan kaupungille 1970- ja 1980-luvuilla ja perhe muutti pois tilalta.

**Husas** siirtyi pois kyläkeskuksesta uusjaon yhteydessä. Alkuperäisen Husasin maita viljeli Ernst ja Håkan Lagerholmin vanhemmat. Nuoret omistaja veljekset Håkan ja Ernst, eivät olleet täysi-ikäisiä ja tila oli huonosti rakennettu palon jälkeen. Veljekset Håkan ja Ernst rakensivat nykyisen päärakennuksen ja maata on viljelty omistajaperhe Håkan Lagerholm vuoteen 2004. Tänä päivänä viljelysmaat on vuokrattu Sten Ståhlsille.

**Mickos** (13-1303-2). Päärakennus (suojeltu) rakennettiin 1880-luvulla ja se pelastui palolta 1921. Tilan omisti 1800-luvun lopussa Nybomin perhe; Reinhold Nybom ja myöhemmin poika Ragnar Nybom ja vaimonsa Marta. Tila siirtyi Hans Kullbergin omistukseen puolisoitten kuoltua. Teollisuusyritys Oy Fibera Ab aloitti toimintansa Mickosilla 1961-62 valmistamalla lasikuituvahvisteista polyesteriä tilan entisessä navetassa. Vuonna 1974 tilat myytiin Paperiliitolle jonka vuokralaisena maita viljelee Sten Ståhls.

**Trumpetars** (Drombars) (13-130-2), vaihtoi omistajaa uusjaon aikaan ja rakennettiin uudelleen palon jälkeen 1921. Trumpetars oli 1800-luvun lopulta asti Lindroosin suvun omistuksessa, sen jälkeen Frondénin. Omistaja Oskar Lindroos lähti Skavarböleen Vessölä, kun Trumpetars meni konkurssiin. Loviisan kaupunki osti Trumpetarsin huutokaupasta vuokratukseen sen. Vuokraajiksi tulivat Felix ja Artur Frondén jotka olivat muuttaneet Erstasta Köpbackasta. Helge Frondén osti Trumpetarsin kaupungilta 1957-58. Tänä päivänä viljelysmaat omistaa Lars-Johan Frondén. Päärakennuksessa asuivat Helge ja Margit Frondén.

**Björklunds** muodostettiin maanomistuksen uusjaon yhteydessä, joka toteutettiin pika-asutus ja maanhankintalain perusteella. Ersta liitettiin tilaan ja tilan omistajaksi tuli Viktor Björklund, myöhemmin hänen pokansa Valter ja hänen vaimonsa Edit. Björklund kasvattaa lihakarjaa. 1900-luvun loppupuolella perinteinen maanviljely, maitotiloineen loppui ja 2000-luvulla harjoitetaan viljelyä suurtilaperiaatteella molemmissa kylissä.

#### 2.5.6 Kalastus; Erkki Lönnqvist

Varvissa asui 1920-luvun lopusta Hudösta kotoisin oleva Fredrik Sandvik. Hän kalasti kalayhteisössä usean muun kalastajan kanssa isorysällä silakkaa Loviisanlahdella. Edesmennyt Fredrik toimi kalastajana aina 1960-luvulle saakka. Hän työskenteli myös 1950-luvun lopussa Suomen Kalastuksen tehtaalla savustusmestarina. Siellä savustettiin tomaattiin ja oliiviöljyyn säilötyä kilohailia, joka tuli tunnetuksi Suomi-sardiinina. Svenäsissä vaikutti kalastaja Albin Holmström joka muutti mantereelle 1929.

Tänä päivänä kylissä ei ole enää montaa kalastajaa. Svenäsissä asuva jo eläkkeellä oleva Håkan Holmström auttaa poikaansa Periä silakan troolauksessa, joka menee pääosin minkin ja ketun ruoaksi Pohjanmaan turkistarhoille.

Jari Meriheinä kalastaa verkoilla ja asuu myös Svenäsissä.

Kirjolohta viljellään Loviisan ulkosaaristossa ja lohta pyydetään lohiloukuilla.

Tänä päivänä hylkeet aiheuttavat vahinkoa ammattikalastajille. Ne syövät kalaa verkoista ja lohiloukuista.

#### 2.5.7 Telakkatoiminta

Köpbackan, Haravankylän ja Varvin kylissä on jo kauan rakennettu laivoja ja veneitä. Loviisan kaupungin historia kuvaa laivanrakennusta 1750-luvulla nimen omaan Varvissa ja Siksalan saarella.

Köpbackassa ja Varvissa harjoitetaan edelleen pienimuotoista telakkatoimintaa veneiden talvisäilytyksen, huollon ja korjauksen muodossa. Varvissa Tuomo Lempinen säilyttää talvisin noin 80 venettä. Patunassa Henrik Kullbergillä on talvisäilytyksessä noin 150 venettä suurissa halleissa, joista osa on lämmitettyjä.

### **2.5.8 Veneenrakennus; Erkki Lönnqvist**

Veneenrakennus on elättänyt monia kyläläisiä. Suunnitelmallinen veneenrakennus alkoi kun Alfred Granqvist rakensi veneveistämö rakennuksen Pitkäsaaren rantaan Haravankylään 1920-luvun alussa.

Veistämö on sittemmin ollut usean henkilön omistuksessa. Sulo Lönnqvist omisti veistämön vuodesta 1934- vuoteen 1946 kunnes Suomen Kalastus Oy osti sen. Suomen Kalastuksen aikana veistämöllä valmistettiin suuri määrä veneitä aina 1960-luvun lopulle. Lukumääräisesti eniten veneitä valmistettiin 1958 silloin vietiin 250 kpl 22-jalkaisia veneitä Yhdysvaltoihin. Tuolloin veistämöllä työskenteli noin 40 henkilöä. He olivat veneenrakentajia ja muita jotka tulivat lähikylistä. Veneiden vienti loppui vuonna 1961, jonka jälkeen rakennettiin Göteborgseka- sarjoja, Lightning ja Kansanveneitä.

Veljekset Lars ja Bror-Erik Lindqvist jatkoivat tuotantoa 1970-luvun alussa. Silloin rakennettiin muutama kalastajavene lohikalastusta varten ja muutama huvikäyttöön. 45. kansanvene oli heidän rakentamansa vuonna 1975.

Veistämön toiminta siirtyi 1970-luvun lopulla Hans Kullbergille, joka täytti alueen. Sen jälkeen keskityttiin veneiden talvisäilytykseen ja huoltoon.

Vanha veistämö rakennus oli vuodesta 1990 vuokrattuna Martin Rosenstedtille 13 vuotta, hän korjasi ja rakensi useita uusia veneitä.

Tänä päivänä koko veneveistämön alue on Kullbergin omistuksessa ja uusia säilytyshalleja on rakennettu.

Niissä kylissä jota kyläsuunnitelma koskee on toiminut useampia pienempiä veneveistämöitä.

Vanhin oli Sulo Lönnqvistin veistämö Köpbackassa. Hänellä oli aika ajoin kaksikin veistämöä joista toinen Köpbackassa ja toinen äsken mainitussa Patunassa.

Ossi Johansson rakensi veneitä jo 1930-luvulla Pitkäsaarella. Hänen pokansa Åke jatkoi ja rakensi suuria sarjoja noin viiden metrin mahonkiveneitä Telvalle Helsinkiin.

David Sihvolalla oli pieni veneveistämö Patunaan johtavan tien varrella, ja hänkin rakensi veneitä Telvalle. Paul Rönqvist rakensi veneitä itsenäisesti vuokratuissa tiloissa eri puolilla kyliä.

Monet veneenrakentajat, jotka olivat Suomen Kalastuksen palkkaamia rakensivat myös kotona muutamia soutu- tai pienempiä kalastajamallisia veneitä. He olivat Erik ja Karl Ek Köpbackassa, Fritjof Granmark Köpbackan takakylällä.

Veljekset Hans ja Kurre Nordström työskentelivät Suomen Kalastuksen veneveistämöllä ”Amerikanveneikaan” aina 1970-luvun loppuun.

### **2.5.9 Yritystoiminta**

Ensimmäisessä kyläsuunnitelmassa kylien alueella toimivat yhtiöt ja yritykset on lueteltu melko kattavasti. Siksi tähän otetaan vain muutama maininta ja muutoksia.

Tmi Anninan ratsastus- ja ajotalli on valittu vuoden yrittäjäksi 2009 Loviisassa.

Kuorma-autoilija Karl-Erik Lindroos kuoli syksyllä 2009.

Köpbackassa toimii tätä nykyä kylien ainoa varsinainen tehdas, Corenson Hylsytehdas vuodesta 1992. (alunperin Suomen Kalastuksen, 1930-1967, tiloissa).

### **2.5.10 Kulttuurielämä**

#### **2.5.10.1 Pyhäkoulu** (ruotsinkielinen); Ritva Blomqvist

Ensimmäinen pyhäkoulu aloitti toimintansa 1947 tai 1948, mutta tiedot viittaavat siihen että se oli täydessä toiminnassa 1948 ja 1949. Pyhäkoulu lienee aloittanut toimintansa ensimmäisen pyhäkoulunopettajan Sigrid Lindbergin kodissa jatkaakseen myöhemmin pikkukoululla.

Sigrid Lindbergiä kutsuttiin Sissi Tädiksi tai myös ”satutädiksi”, molempia nimityksiä käytettiin. Sissi Täti oli syntynyt 18/6 1891 New Yorkissa missä hänen vanhempansa Klara ja Alfred Granqvist silloin asuivat. Hän muutti Suomeen ja asui ensin Helsingissä missä hän meni naimisiin ja sai kaksi poikaa. Hänen siskonsa Tekla oli edelleen Yhdysvalloissa ja hänen lähettämistään Amerikan paketeista oli iloa kylän lapsille, sillä ne sisälsivät paljon pikkuesineitä. Jo 1940-luvun lopussa Sissi asui vanhempiensa kanssa Köpbackassa. Isä oli veneenrakentaja ja puuseppä, hän on muun muassa rakentanut leikkimökkikalustoa ja kaikenlasia leluja kylän lapsille, niitä on säilössä kylän kodeissa.

Nuorena tyttönä Sissi asui Helsingissä mutta hän tuli sittemmin takaisin Köpbackaan ja oli aktiivinen kylässä. Hän on mm lukenut satuja kaupan puutarhassa ja kansakoulussa. Lapset olivat eri ikäisiä jopa niin pienet kun 4-5 vuotiaat olivat mukana.

Pyhäkoulussa sai kuunnella raamatullisia kertomuksia, laulaa helppoja lauluja ja sieltä sai mukaansa kuvan kotiin vietäväksi. Monella on tallessa kuvia niiltä ajoilta. Kuvat olivat usein yksinkertaisia uskonnollisin kuvauksin.

Sissi täti kuoli vuonna 1975 pidemmän ajan sairastettuaan.

Pyhäkoulu jatkui Sissi tädin lopetettua ja tiedossa on monta nimeä henkilöistä joiden sanotaan johtaneen toimintaa joka olivat yleensä naisia tai nuoria tyttöjä kylistämme. Heitä ovat mm Gunhild Ek , Alice Frisk, Hagar Barsas, Herdis Barsas, Hjördis Holmström (Loviisasta) Janita Björklund, Carita Skogberg ja luultavasti viimeinen Therese Meriheinä 1970-luvun lopussa.

### **2.5.10.2 Päiväkerho ym; Ritva Blomqvist**

Kylässä oli myös päiväkerho vähän vanhemmille lapsille, sitä veti Berit Lindfors, luultavasti 1972-1977.

Pikkukoulussa oli kirjasto. Nimi joka mainitaan kirjastonhoitajasta on Ruth Andersson, kirjasto aloitti luultavasti jo 1950-luvun alussa ja oli toiminnassa 1970-luvulle asti.

Ruuanjakelua lapsille järjestettiin 1945-1946 heti sodan loputtua. Sen rahoitti joku aatteellinen yhdistys. Rouva Lindfors Varvista keitti puuroa alle kouluikäisille lapsille ja moni lapsi kävi pikkukoulussa syömässä. On olemassa kuva, jossa iso ryhmä on kuvattu koulun rappusilla.

Lukuryhmä ”Pyörretuuli” tapaili 1960-70-luvuilla pikkukoulussa lukeakseen valittua kirjaa ja keskustellakseen siitä. Ryhmän muodostivat keski-ikäiset talonemännät kylistä. Vuosina 1951-53 Köpbackan koululla oli jumpparyhmä tytöille jota johti yhteiskoulun voimistelun opettaja Ruth Sandvik Loviisasta. Ryhmä esiintyi voimistelun ja yksinkertaisen tanssien kanssa mm erilaisissa juhlissa ja urheilutilaisuuksissa Loviisassa. Myös lentopalloryhmä kuului ”jumppatyttöihin” se kilpaili muutaman kerran muita seudun joukkueita vastaan.

Jumpparyhmä keski-ikäisille naisille oli myös nimeltään ”Iloiset Voimistelijat”. Sillä oli voimisteluiltaansa pikkukoulussa 1960-luvulta 1980-luvun alkuun.

Kudontakurssit ja Marttojen toiminta, olkikurssit, nahkakurssin, ruuanlaittokurssit yms. pidettiin usein pikkukoulussa.

## **3. Seutu ja ympäristö**

### **3.1 Ympäristön, suurimman voimatekijämme kuvaus; Arja Leppänen**

Ympäristö on idyllistä maalaismaisemaa, jossa vaihtelevat metsät, viljellyt pellot ja vapaana rehottavat niityt. Satamaan johtava Valkontie on sataman maaliikenteen pääväylä. Sen lisäksi satamaan kulkee rautatie kylien läpi rantaa pitkin. Kyliemme alueella on läpi kulkevan Vanhan Valkontien ja siitä erkaantuvien kyläteiden lisäksi on paljon mielenkiintoisia oikoteitä ja polkuja. Yksi kyläläisten haaveista on saada kevyenliikenteen väylä Loviisasta Valkoon. Asiasta on keskusteltu kokouksessa 15.5.2005 mm Maaria Mäntysaaren kanssa. Sitä on ehdotettu rakennettavaksi uuden Valkontien viereen, jatkoksi Rauhalasta-Antinkylästä etelään.

Alueemme tärkeä elementti on myös meri ja sen saaret. Varissaari on retkeilijöiden käyntikohde, Siksala ja sen pienet naapurisaaret ovat lähinnä vapaa-ajanasukkaiden käytössä. Meri on kaikille yhteinen, Loviisan kaupungin vesille on helppo mennä kalastamaan. Tarvittavat luvat saa ostetuksi helposti kaupungin rahatoimistosta tai postista. Merelle pääsee myös Haravankylän laidalta, jonka alueella sijaitsee myös loviisalaisten suosittu patikointi-, hiihto- ja pyöräilykohde, luonnonkaunis Korsvikin alue. Köpbackan kylään kuuluvia alueita on myös Loviisanlahden toisella rannalla, jotka ovat merenkulkijoiden saavutettavissa.

Ulkona ja luonnossa viihtyville on kyliemme alueilla hyvät marjastus- ja sienestysmaastot. Kuntoliikunnan harrastajille on sekä luonnonvaraisia metsäpolkuja että merkittyjä kuntopolkuja. Harmaakallion kuntopoluilla voi harrastaa lenkkeilyä tai hiihtoa vuodenajasta riippuen.

Päällystetyillä maanteilla voivat liikkua sauvakävelyn tai rullaluistelun harrastajat. On metsiä ja peltoja moottorikelkkailuun. Valkon urheilukenttä ja kuntopolut ovat lähellä ja niin edelleen.

Jokaiselle löytyy tilaa liikkua ja silmänruoaksi vaihtelevat maisemat. Kyläläiset huolehtivat alueidensa viihtyvyydestä muun muassa tienvarsien siivoustalkoilla ja kukkaistutuksilla, jotta kaikilla olisi entistä mukavampi liikkua kauniissa kylissämme. Pulkkamäen käyttö on ollut entisellään. Grillipaikan toteuttaminen vaatisi paloturvallisuuden huomioon ottamisen ja sen valvonta kyläyhdistyksen toimesta lienee mahdotonta toteuttaa.



Ratahallinto on antanut kirjallisen luvan, että alueelta saadaan poistaa puun taimet, mikä on kyläyhdistyksen toimesta tehtykin joka vuosi.

Varsinkin syksyn ja talven pimeinä aikoina on katuvalaistus tärkeä turvallisuudelle liikkumiselle ja siihen on ehdotettu tehtäväksi pieniä parannuksia.

Toukokuussa 2005 Lillängarnan viereen valmistuneen lintutornin ansiosta tarkempaan luonnon tutkisteluun on hyvät mahdollisuudet. Tornista jonka ”Östra Nylands fågel- och naturskyddsförening r.f.” rakensi voi tarkkailla niittyjen vieraita. Vierailevien lintujen lisäksi niityillä näkee paikallisia pesimälintuja. Harvinaisia vieraita ovat esimerkiksi mustapyrstökuiri, sitruunavästäräkki ja lampiviklo. Syksyisin hanhet ja kurjet kerääntyvät niityille valmistautumaan etelään muuttoa varten. Myös Marbäckenin rehevässä rantakaislikoissa pesivät lukuisat linnut. Rehevöitymiseen on otettu kantaa toisaalla [k 3.3] tässä kyläsuunnitelmassa.

Perinteinen vappujuhlan viettopaikka on Blåmossabergetin maisemissa. Virallinen juhlapaikka sijaitsee kyliemme alueen laidalla Valkossa.

Maalais- ja merimaisemaan täydentää kylämaisema ja varsinkin omakotitalot, jotka muun muassa Varvin ja Svenäsin alueilla kiinnittävät ohikulkijan huomion kauniine huvilamaisine puitteineen. Alueellamme on jopa yli satavuotiaita taloja ja kauniit omakotitalojen pihat ja puutarhat lisäävät kyliemme idyllisyyttä. Kerrostaloasutusta on vain nimeksi ja siksi ”kylämäisyys” onkin alueidemme yleisilmettä parhaimmillaan. Alueella sijaitsevien maatalojen vanhojen navettarakennusten säilyttäminen historiallisina ja maalaiskulttuurin edustajina on yksi asioista, joita kyläläisten tulisi vaalia alueidemme kaunistuksena.

Kaiken kauneuden keskellä meillä on yksi epäkohta, sataman niin sanottu vapaavarastoalue, joka on yksi rumimpia alueitamme. Voisimmeko tehdä sille jotain? Itse sataman laajentumisen uhkia olemme käsitelleet kyläsuunnitelmassa toisaalla. [ 3.5].

### **3.2 Marbäckenin puhdistaminen;** Arja Leppänen

Marbäcken, joka laskee Pitkäsaarenlahteen, muodostaa luonnollisen pintavesiuoman Sarvilahden, Haravankylän ja Antinkylän pelloilta. Kun laskuoja Köpbackan kylästä, joka laskee Patunaan täyttämisen yhteydessä, suljettiin vuosina 1970-1980, Köpbackan vesi ohjattiin kahta ojaa pitkin pohjoiseen Marbäckeniin. Ilmeisesti Marbäckenin valuma ylikuormitti matalan Pitkäsaarenlahden vedet ja seurauksena oli puron suun ja lahden liettyminen. Jo 1990-luvun alussa sisäinen Pitkäsaarenlahti oli melkein rehevöitynyt umpeen kun pienimuotoinen ruoppaus suoritettiin.

Tänään, noin kymmenen vuotta ensimmäisen ruoppausvaiheen jälkeen, voimme todeta että uusi noin 50 cm lietekertymä on laskeutunut lahden pohjaan. Sekä pohja- että rantakasvillisuuden rehevöityminen on saanut uutta vauhtia. Vesi, joka aikaisemmin on jäiden sulamisen jälkeen ollut kirkas, on nyt jatkuvasti sameata ja ruskeaa. Pitkäsaarenlahden- ja meriveden välillä Sahaniemen eteläkärjessä on usein selvästi havaittava raja.

### **Fosforiloukku tekee rannikkomme puhtaammaksi**

Kaupunki ei valitettavasti vielääkään ole tehnyt mitään Marbäckeniin. Ympäristöryhmä on keskustellut saostusallasvaihtoehdon rinnalla rannikko-suomessa kokeiluasteella olevasta suodatusjärjestelmästä, joka on Nordkalkin kehittänyt (Filtra P) systeemi fosforin poistamiseksi pelloilta tulevan veden puhdistamiseksi. Tämän veden lisäksi Marbäckeniä rasittaa talvella suoritettava teiden suolaus, minkä jäljet näkyvät vanhan Valkontien pientareillakin.

Miten yllä kuvattuun kokeiluun päästäisiin mukaan? Onko Loviisan kaupungilla minkäänlaista halua alueen tilan parantamiseen; toistaiseksi meitä on kehoitettu vain toimimaan itse.

Ratkaisut alueen parannustoimiksi ovat kuitenkin kuntatason ratkaisuja ja vaativat määrärahoja.

Ympäristöryhmälle luvatut Marbäckenin veden laatumittaukset pitäisi suorittaa välittömästi, jotta veden todellinen tilanne selvitettäisiin. Näiden tulosten pohjalta voitaisiin etsiä parannusratkaisua yhteistyössä Uudenmaan Ympäristökeskuksen ja Loviisan kaupungin kanssa.

Hyvänä esimerkkinä meille voisi toimia Valkon Kyläyhdistyksen aikaansaama Valkolammen pelastusprojekti.

Rantojen rehevöityminen on todellinen ongelma. Laiturit seisovat jo maalla; veneellä ei niille pääse paitsi kun vesi on korkealla.

### 3.3 Lillängarnan säilyttäminen

Lillängarna sijaitsee vanhan Valkontien ja rautatien välissä. Marbäckenin puro jakaa niityt luonnollisella tavalla kahteen osaan, etelään ja pohjoiseen. Lillängarnan pohjoinen osa on nykyisellään jokseenkin merkityksetön alue. Jos alueelle rakennettaisiin saostuslampi, joka parantaisi Marbäckenin veden laatua, saataisiin tämäkin alue hyötykäyttöön. Samalla se palvelisi myös alueen vesilintuja.

Eteläosa on arvokas lintukosteikko ja alueelle on vuonna 2005 rakennettu lintutorni. Niityillä laidunnetaan hevosia ja se on edelleenkin suotavaa koska se rajoittaa rehevöitymistä.

### 3.4 Loviisanlahden vedet; Nan Nyman

#### Merivesi voi huonosti ja järviruoko leviää

Veden laatu Loviisanlahdessa on kuten Suomenlahden muissa matalissa lahdissa viime vuosikymmeninä huomattavasti huonontunut. 1950-luvulla voitiin kesäisin uida verrattain puhtaassa vedessä myös kapeassa Varvin salmessa ja monet vapaa-ajankalastajat saivat hyvän valkolihaisen saaliin verkoistaan. Nyt vesi eritoten kesäisin on sameata ja levien sotkemaa, pohjan peittää paksu tahna joka tarttuu sekä verkkoihin että räpyttäviin jalkoihin. Myrkyllisiä sinileviä esiintyy veden ollessa lämpimillään heinä- ja elokuussa. Sellainen vesi ei enää houkuttele raikastavaan pulahdukseen. Alun pitäen matalien rantojen Varvin länsi puolella, sekä kapea että matalan salmen Siksalan ja läheisten saarten välissä on kasvamassa umpeen kaikista siitä järviruosta joka levittäytyy enenevässä määrin. Maan kohoaminen viimeisen puolen vuosisadan aikana (5-10 senttiä) on erikoisesti siirtänyt rantaviivaa ulommas länsipuoleisilla rannoilla. Syy huonompaan veden laatuun ja nopeutuvaan rehevöitymiseen Loviisa lahdella on tietysti liikalannoitus; jatkuva epämääräinen ja liian iso tarpeeksi puhdistamattomien maatalouden mutta myös asutuksen kautta tulevien jätevesien lisäys. Ongelma on yhteinen koko Itämerelle siihen liittyvine kapeine lahtineen. Kuormitus on kiihtyvästi jatkunut koko sodan jälkeisen ajan.

Parannuskeino pitkällä tähtäimellä on luonnollisesti jäteveden parempi puhdistus ja pienempi lannoitus. Lyhyellä tähtäimellä ruokoa voisi taltuttaa niittämällä se toistuvasti ja erikoisesti huolehtimalla siitä että biomassa kompostoidaan maalle eikä päästetä takaisin mereen. Kaupallisia yrittäjiä jotka ovat erikoistuneet ruo' on leikkaamiseen on olemassa. On mahdollista saada EU-varoista tukea tämänlaatuisiin hankkeisiin.

Voisiko Köpbackan kyläyhdistys tehdä tästä yhteisen asian Loviisan ympäristösihteerin kanssa ja tehdä aloite ruokohankkeesta.

### 3.5 Sataman haitallinen vaikutus; Nan Nyman

Satama ja rautatie vaikuttavat haitallisesti asumisen laatuun Svenäsissä ja Varvissa.

Valkon satamaa on laajennettu ja väylää on syvennetty useita kertoja. Monet ruoppaukset ovat aika ajoin tehneet veden sameaksi satama-alueella.

1960-luvun alussa vihittiin uusi leveäraiteinen rautatie Lahdesta Loviisaan ja Valkon satamaan. Patuna-Varvi osuudella tehtiin laajin uudelleen linjaus Loviisan alueella. Raiteet vedettiin suoremmin veden yli Patunan jälkeen, räjäytettiin syvälle peruskallioon Varvissa, joka halkaisi Johanssonien pihan ja Mickelssonien perunamaa. Kaikkien huvilanomistajien oli ilman korvausta luovutettava osia tonteistaan rautatielle.

Noin 25 vuotta sitten Valkosta tuli hiilisatama. Koska hiilen käsittely vaatii suuria varastointialueita sataman laajentumispotentiaali etelään otettiin käyttöön ja kaikki, paitsi viimeiset kolme taloa Svenäsiin johtavan tien varrelta pakkolunastettiin. Hiili tuodaan meriteitse ja varastoidaan ulkona suuriin laajoihin kasoihin paljaan taivaan alle ja kuljetetaan sitten rekoilla tai junalla pohjoiseen. Svenäsissä vielä asuvien kannalta katsottuna avoin hiilen käsittely ja varastointi on osoittautunut ongelmalliseksi. Tavallisemmin vallitseva kaakkoistuuli tuo auttamattomasti mukanaan suuria määriä hiilipölyä asutuksen suuntaan ja se ulottuu myös Varviin joskaan ei yhtä suuressa määrin. Sataman eteläisellä alueella käsitellään myös kreosotilla kyllästettyjä pylviäitä joista lähtee epämiellyttävä tervantuoksuinen haju joka tuntuu monen sadan metrin päähän.

Siitä että Loviisa satama ei ole niin tärkeä asiakas VR:lle saivat Varvin ja Svenäsin asukkaat vielä yhden esimerkin pari vuotta sitten. Apuveturi jota oli käytetty satamassa vaunujen siirtämiseksi eri raiteille, siirrettiin Kilpilahteen eikä sitä ei ole korvattu. Sen sijaan käytetään nyt niitä kahta suurta dieselveturia (joilla vedetään koko vaunuyhdistelmää) siirtovetureina ja rautatievaunujen siirrot ja yhdistämiset hoidetaan niin että suuret purskuttavat pahalta haisevat veturit useampaan otteeseen päivässä edes takaisin vetävät raiteilla aina Varviin saakka.

Monta kertaa on Loviisassa visioitu miten Valkon satamaa voitaisiin kehittää tuottavaksi toiminnaksi kaupungin elinkeinoelämässä. Viimeiset kolmekymmentä vuotta on kuitenkin osoittanut että Loviisa

valitettavasti ei ole pystynyt kilpailemaan todellisten suurten satamien kanssa Kotkassa ja Helsingissä, vaan saa tyytyä siihen tilaa vaativaan, likaiseen ja pölyävään joka jää yli suurten poikien pöydältä: hiili, vehnä, lasihiekka ja metalliromu.

Onko Valon satamalla todella tulevaisuutta? Jos se lopetettaisiin mitä se voisi tarkoittaa? Onko rautatie ollenkaan tehokkaassa käytössä? Voisiko rata vetää toisin suunnitellun HELI-linjauksen mukaisesti Loviisan pohjoispuolitse?

### **3.6 Varvin telakan toiminta; Nan Nyman**

#### **Ongelmallinen satama Varvissa**

Aina 1700-luvulta on harjoitettu laivanrakennusta ja telakkatoimintaa Varvissa ja lähellä sijaitsevalla Siksalan saarella. Veneiden tekemisellä on siis pitkät perinteet. Mutta vielä 1950-luvulla toiminta oli maltillista eikä estänyt Folkhälsania pitämästä uimakoulua niemen matalalla pohjoisen puolella. Kaikki me jotka olimme lapsia samaan aikaan muistamme lapsuuden piiloleikit telakan unohdettujen proomujen seassa. Rohkeimmat meistä uskalsivat mennä tosikorkeaan ja monen mielestä rumaan nuottarakennukseen missä takilat ja köydet roikkuivat suunnattoman korkeilla seinillä. Sen myötä että alueen 1960-luvulla otti haltuunsa yrittäjä Böge Larsen, on toiminta on laajentunut ja ammattilaistunut. Mutta vasta nykyisen yrittäjän Tuomo Lempisen aloittamisen myötä negatiiviset vaikutukset ovat konkretisoituneet. Varsinkin viimeisin sataman laajennus 2003 on muuttanut sekä rantaviivaa että ympäristöä. Yli 250 m<sup>2</sup> iso alue vanhan rautatiepenkan yli otettiin lisäksi sataman käyttöön. Silloin yrittäjä sai luvan täyttää Varvinsalmen eteläosaa kivi- ja sora-aineksilla jotka toimivat alustana osalle niistä monista veneistä jotka nostetaan talvisäilytykseen. Parhaimmillaan siinä on useita kymmeniä veneitä nostettuina. Koko kylä kärsii vingunnasta ja metelistä korkeista purjevenemastoista.

Koska kaupunki ei aseta mitään vaatimuksia yksityisille talvisäilytyspaikoille siitä milloin veneiden viimeistään tulee olla vesillä keväällä tai nostaa vesiltä syksyllä voivat samat purjeveneet maatta ylhäällä vuosia häiritsevää melua aiheuttaen yöitä päivää ympäri vuoden. Varvin salmea käytetään koeajoratana moottoriveneille. Koko niemi on suljettu ja ainoastaan yrittäjän käytössä. Onko herkkä rantaympäristö oikea paikka tilaa vaativalle ja metelöivälle satamalle?

Mihin toimenpiteisiin kyläyhdistys voi ryhtyä häiritsevän metelin vähentämiseksi? Voidaanko tehdä aloite sataman muuttamisesta vähemmän häiritsevälle paikalle kuten teollisuusalueelle Loviisassa?

### **3.7 Kukkien istutukset ja muut maisema- ja parannushankkeet**

Kesästä 2005 alkaen on joka kesä toteutettu talkoovoimin kukkien istutus kyläyhteisön alueella useissa eri pisteessä. Old Boys-ryhmä teki kukkalaatikot, Loviisan kaupunki lahjoitti mullan ja pääosan kukista. Kaikki kukkalaatikot saivat hoitajansa kesän ajaksi. Kukat ostettiin kyläyhdistyksen omilla rahoilla tai lahjoitettiin kyläläisten omista istutuksista. On myös mahdollista saada kukki Loviisan kaupungilta ensi kesäksi ja kaupungin puutarhaan pidetään yhteyttä sen varmistamiseksi että kukkia on. Kukkalaatikot antavat väriä kylillemme.

## **4. Infrastrukturi**

### **4.1 Kevyen liikenteen väylät**

Kevyen liikenteen väylä Valkosta kylien läpi kaupungin keskustaan puuttuu. Vaihtoehtoina voisivat olla. 1) uuden Valkontien varteen, 2) rautatien vartta pitkin (silloin puuttuisi vain väli Svenäs-Patuna) 3) Vanhan Valkontien varrelle 4) Runar Schildtintien jatkeena etelään 5) Tanskantien jatkeena etelään.

### **4.2 Pysäköinti lintutornin vieressä**

Pysäköiminen lintutornin luona muodostaa riskitekijän. Paikalle tulisi osoittaa/rakentaa ainakin muutama pysäköintipaikka esim. kolmioon bussipysäkin viereen.

### **4.3 Katuvalaistuksen parantaminen, tulvaveden ohjaus, teiden kunto**

On huolehdittava, että luvattu valaistuksen parantaminen Svenäsintiellä muuntajan kohdalla tulee kaupungin toimesta hoidettua. Lisäksi on pyrittävä parantamaan valaistusta ”pulkkamäen” alueella. Se lisäisi turvallisuutta ja tietenkin mahdollistaisi myös käyttöajan pidentämisen.

Svenäsintiellä on sulamis- ja muiden tulvavesien kanssa ongelmia niiden valuessa tien yli pihoihin. Yhteydenotot kaupungin taholle eivät ole tuottaneet tulosta. Teiden kunnossapidosta tulisi muutenkin huolehtia paremmin myös pidempää ajanjaksoa ajatellen.

### **4.4 Valokuituverkko**

Optista kuituverkkoa rakennetaan pasta aikaa kyliin. Verkko mahdollistaa nopeamman yhteyden nyt ja tulevaisuudessa. Laajakaista, kaapeli-TV:n, puhelin ja muut tulevaisuuden yhteydet, jotka vaativat suuren siirtonopeuden ovat riippuvaisia kuituverkosta, perinteinen puhelinverkko ei riitä tulevaisuudessa.

## **5. Yhteenveto**

Yhteenvetona voidaan todeta että jo ensimmäisellä kyläsuunnitelmalla on ollut myönteinen vaikutus kylille. Muuttoliike alueelle on lisääntynyt ja tonttien kysyntä ylittää tarjonnan moninkertaisesti. Kyläläisten aktiivisuus on lisääntynyt ja kylämme maine viihtyisyydestä leviää aina vaan pidemmälle. Historiallinen katsaus tässä päivitettyssä kyläsuunnitelmassa tulee varmaan entisestään vahvistamaan kyläyhteisöllisyyttä. Vuoden Kylä 2009 arvonimi kruunaa toiminnan.

## **6. SWOT-analyysi**

SWOT-analyysi on päivitetty 2009. Kyläsuunnitteluprosessin aikana ovat jotkut sen kohdat toteutuneet kun jotkut toiset ovat muuttuneet. Analyysi on päivitetty viimeksi kyläsuunnitelmakokouksessa 20.09.2009.

Päivitetty SWOT-analyysi Köpbackan, Haravankylän, Svenäsän, Varvin ja Pitkäsaaren alueille

Vahvuudet	Heikkoudet	Mahdollisuudet	Uhat
uusia asukkaita	epätasainen ikäjakama asukkaat vanhenevat		
kesäasukkaat, monikielisyys	yhä vähemmän aktiiveja kyläyhdistyksessä		
aktiivinen kyläyhdistys			
hyvä kyläyhteisöllisyys yhdistyksissä (me-henki)			
aktiivijäsenten hyvä talkoohenki			
kyläyhdistys on kiinnostunut ostamaan pikkukoulun	entisen pikkukoulun tulevaisuus kokontumispaikkana epävarma	entistä alakoulua käytetään yli 150 kertaa vuodessa	entisen pikkukoulun vuokra on korkea?
kuituverkko asennettiin syksyllä 2009	Kupariverkko puretaan	kuituverkko antaa mahdollisuudet laajennetulle kurssi- ym toiminnalle	kesäasukkaille huononevat palvelut
postia jaetaan aikaisemmin	palvelujen puute: ei kauppaa, koulua eikä postia	leikkipuisto	
hyötyjätepiste	huono teiden ylläpitoa	ratsastustalli	
hiekoitetut ja valaistut tiet	oija puuttuu		
hyvät vaellusreitit ja hiihtoladut	kevyen liikenteen väylä puuttuu		
	Uuden Valkontien varrelta		
	raskas liikenne Vanhalla Valkontielle		
	raskaan liikenteen reitti Corensolle		
luonnon ja meren läheisyys	Varissaari retkikohteena, laituri puuttuu		riistaeläin onnettomuudet
uimaranta	Loviisanlahden umpeenkasvaneet rannat		Marbäckenin laskuvesi aiheuttaa sakkaa Pitkäsaaren ja Patunan vesialueille
kylärakenne isoine tontteineen on säilynyt			
suhteellisen hyvin			
kuntaliitokseen ansiosta vanhan Haravankylän osat yhdistyvät muihin kyliin	Rautatiekiskot vaikeuttavat kulkua rannalle juna, varsinkin vaunujenvaihtamiset häiritsee		liikaantuminen Valkon sataman toiminnasta johtuen, hajuhaittoja
yhdistyö Lovisan Kaupungin kanssa: kaupapuutarha uudistettu	Varvi ja Svenäs ei vielä asemakaava-alueella	kyläsuunnitelma, jota päivitetään ratsastustalain asemakaavan muutos	
uudistettu liittymä Köpbackantielle		yhdistyö Valkon kyläyhdistyksen ja muiden yhdistysten kanssa	
entinen Valkom kvarterskola on Valkon kyläyhdistyksen käytössä	Valkom kvarterskola lakkautettiin	historiikki, kylien historiikki	
		Valkon kyläyhdistys entisessä kvarterskolaniissa	
			uusi ydinvoimala ehkä rakennetaan nykyisten voimalaitosten läheisyyteen
		talonmiehet	työpaikat vähenevät
"kaikki tuntevat toisensa"		"pajon parannuksia siihen mitä meillä oli aikaisemmin"	

**Kuva - Bild 13**



Köpbackan kylänraitti kesällä 2009  
Bytåget i Köpbacka på sommaren 2009

**Kuva - Bild 14**



Köpbackan kylänraitti talvella 2010  
Bytåget i Köpbacka på vintern 2010

Kuva - Bild 15



Ilmakuva Haravankylän keskustasta 1964  
Flygbild av Råfsby centrum 1964

Kuva - Bild 16

*Lovisa—Vesijärvi järnväg.*

**Gångbiljett N:o 53**

gällande för **1943**  
medförande rättighet för  
**Fru M. Sandell**

att på eget ansvar **färdas gående** å  
bansträckan emellan  
**Bella Andelshandel**  
och  
**Valkom**

Järnvägen ansvarar icke för olycksfall  
som möjligen kan drabba biljetтинне-  
håvare under betrådande av järnvägens  
område.

Biljetten gäller  
fr. o. m. **11 januari** 1943  
till den 31 december 1943.

LOVISA—VESIJÄRVI JÄRNVÄGS Ab.

*Leokadia Sandell*

Fotografi

Biljetтиннеhåvarens namnteckning.

OBS! Användandet eller medförandet på banan av motoreykel, velociped, sparkstötting, skidor eller kälke är under alla omständigheter förbjudet.

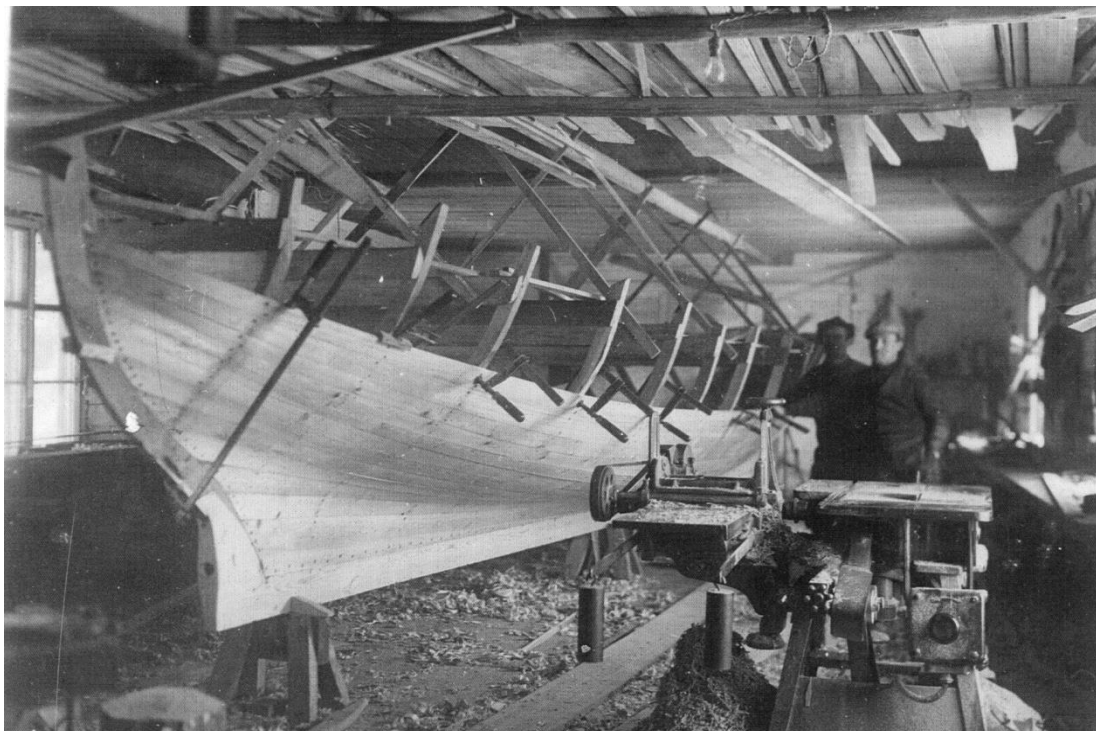
"Kävelylupa", lippu joka antaa oikeuden kulkea kävellen rautatiellä omalla vastuulla  
Gångbiljett, biljett som ger rätt att på eget ansvar färdas gående på järnvägen

**Kuva - Bild 17**



Varvi; Oy Böge Larsen Ab, 1970-luku  
Varvet; Oy Böge Larsen Ab 1970-talet

**Kuva - Bild 18**



Sulo Lönnqvist (lähinnä) ja Albert "Abbe" Lagerholm vuonna 1926 rakennetussa veistämössä. Veistämöä laajennettiin 1949. Kuvan rakenteilla oleva vene on tyypillinen Itä-Uusmaalainen "fiskari"-malli.

Sulo Lönnqvist (närmast) och Albert "Abbe" Lagerholm i det år 1926 byggda båtbyggeriet. Byggeriet utvidgades 1949. Den under tillverkning varande båten på bilden är av typisk östnyländsk fiskarmodell.



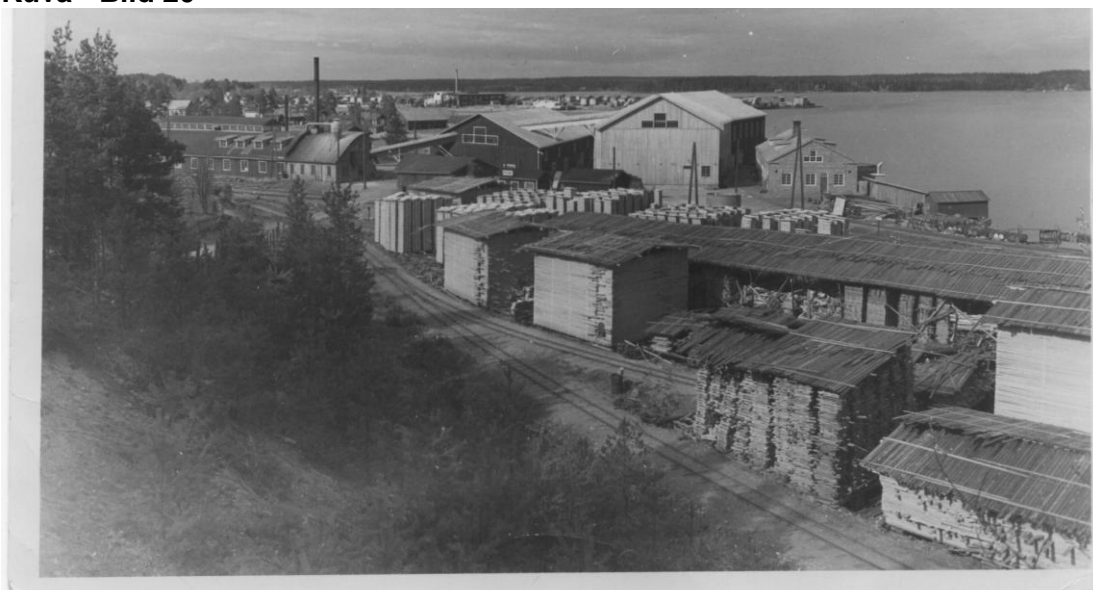
### Kuva - Bild 19



Veneveistämö Suomen Kalastuksen aikana. Viisi uutta kansanvenettä, joita varustetaan vesillelaskua varten. Ne olivat yhden talven tuotanto 1960-luvun puolivälissä. Veistämöllä rakennettiin yhteensä 45 kansanvenettä, viimeinen 1975. Kuvan on ottanut Hasse Nordström joka työskenteli veistämöllä vuosien 1957-1966 välillä.

Båtbyggeriet under Finska Fiskeris tid. Fem nya folkbåtar som utrustas för sjösättning. Båtarna var en vinters produktion i medlet av 1960-talet. Vid båtbyggeriet tillverkades totalt 45 folkbåtar, den sista 1975. Bilden är tagen av Hasse Nordström som arbetade på byggeriet mellan åren 1957-1966.

### Kuva - Bild 20



Alkuperäinen Suomen Kalastus oikealla, Tynnyritehdas, Veneveistämö ja Sahaniemi, 1940-50?  
Ursprungliga Finska Fiskeri till höger, Tunnfabriken, Båtbyggeriet och Sågudden 1940-50?

**Kuva - Bild 21**



Anniinan talli; 2010, vuoden yrittäjä 2009  
Anninas stall; 2010, årets företagare 2009

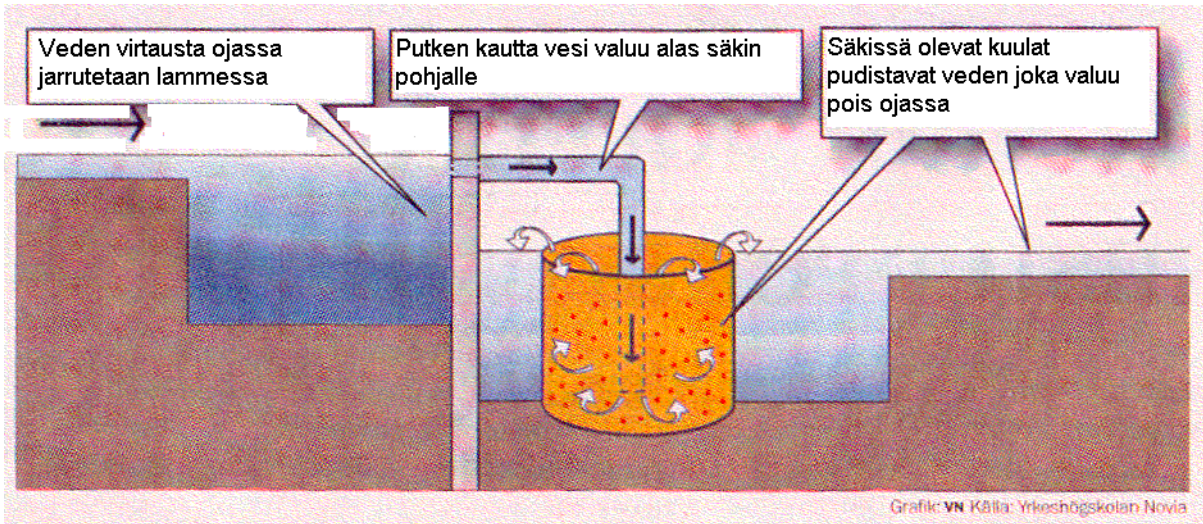
**Kuva - Bild 22**



"SAGOTANTEN" SIGRID LINDBERG MED SÖNER

Satutäti, poikineen  
Sagotanten, med sina söner

Kuva - Bild 23



Fosforiloukun [Filtr P] toimintaperiaate

Kuva - Bild 24



Satama, 1932, etualan kahvila oli "Café Fyr", nainen kuvassa on Elvi Vuokkovaara joka työskenteli kahvilassa, taka-alalla isossa vaaleassa talossa oli tulli- ja satamakonttori se paloi 1937. Hamnen; 1932 kaféet i förgrunden hette "Café Fyr", kvinnan på bilden är Elvi Vuokkovaara som arbetade på kaféet, det stora ljusa huset i bakgrunden var tull- och hamnkontor det brann 1937.

Haravankylän, Köpbackan, Varvin ja Svenäsin kylien ympäristöineen, paikkojen nimiä” kansasuusta”.  
Börje, Per-Johan ja Ernst-Ove Engströmin kertomina, kyläsuunnitelmaa varten.

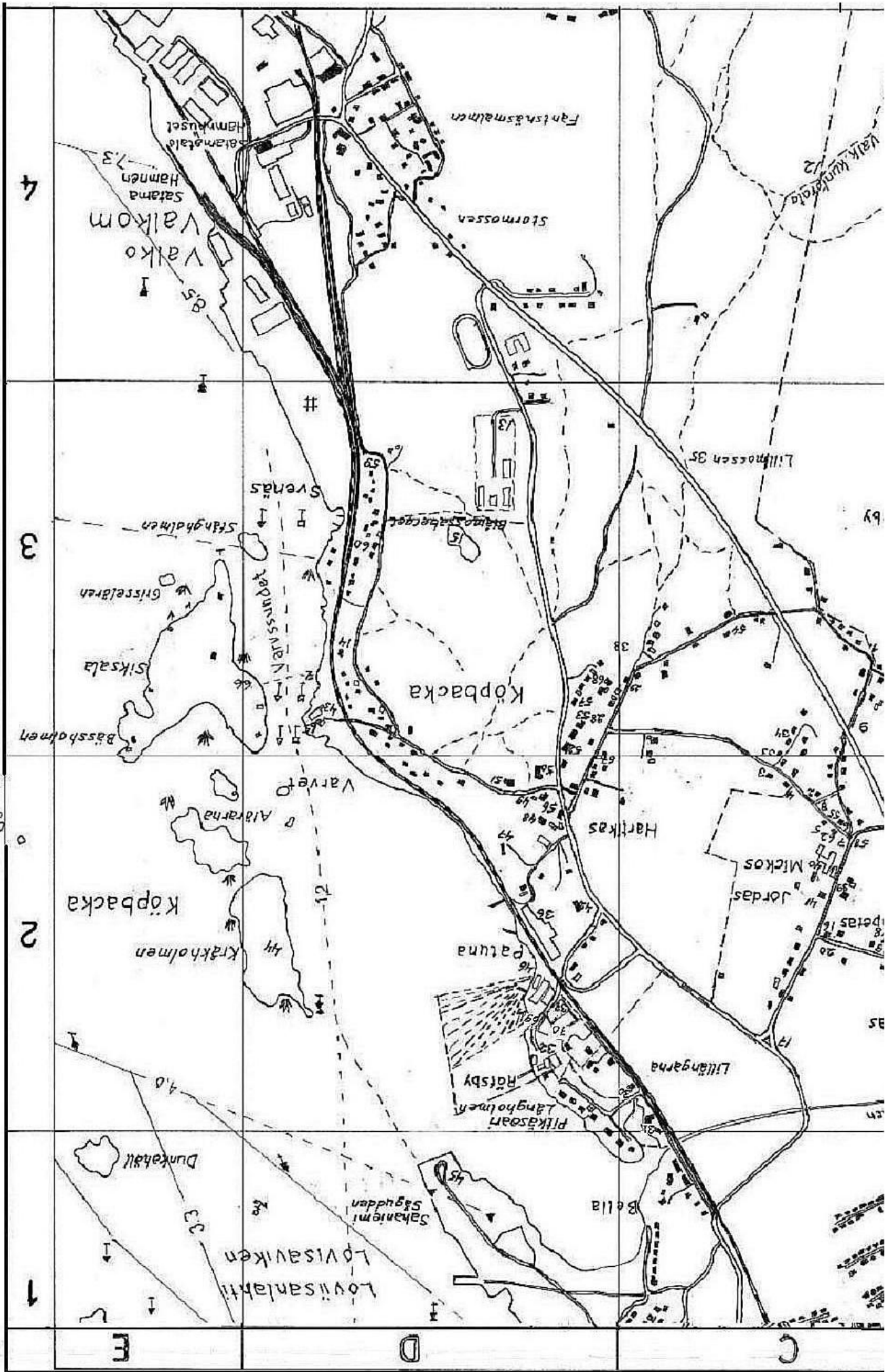
**Numeroidut paikat aakkosjärjestyksessä: Numrerade platser i alfabetisk ordning:**

1 Antoon vainio, ei hänen omistuksessaan	Antonsgäårdon, Anton Linds ej i hans ägo	C 3
7 Birellin, Gunnar Ek, Lundqvist	Birells, Gunnar Ek, Lundqvist	C 2
3 Bästö Venlan talo, Magnusas	Bästö Veendlas, Magnusas	C 2
2 Bästön pää latoineen, Nybergin	Bästö eendan, med lada, Nybergs	C 2
36 Corenso, aikaisem.. Suomen Kalastus	Corenso, tidigare Finska Fiskeri, Spirolit	D 2
39 Drombars/Trumpetars	Drombars/Trumpetars	C 2
21 Drombarsin vainio	Drombasjäärdon	C 3
53 Ersas, Ers	Ersas, Ers	D 3
42 Fagerås, aikaisemmin nuorisoseuran talo	Fagerås, tidigare ungdomsföreningshus	D 2
67 Frans Nybergin paja	Nybergs Frans smedja	D 2
48 Hartikas, Lagerholmin	Hartikas, Lagerholms	D 2
34 Holger Ferinin	Holger Ferins	C 3
18 Hosin puutarha	Hos trägårn	C 2
20 Hosin uusi navetta	Hos nya lagård	C 2
19 Hosin vanha navetta	Hos nya lagård	C 2
64 Isopellonlähde	Storängskäåldon	B 3
33 John Hellmanin	John Hellmans	C 3
16 Juorutori	Skvaaldertorji	C 2
22 Jordaksen kaski	Jordas sviden	B 3
10 Jordaksenvainio	Jordasbacksjäärdon	C 3
41 Jordasin, Olanderin	Jordas, Olanders	C 2
8 Kalle Ek, asui tässä	Kalle Ek bodde här	C 2
54 Kaski	Sviden	C 3
56 Kauppa, a Grankvistin, Osuuskauppa, Berlinin ja Pethmanin	Butik, a Grankvists, Handelslaget Berlins och Pethmans	D 2
57 Kauppa, b Anna Berndtssonin	Butik, b Anna Berndtssons	D 3
59 Kauppa, c Rosqvistin, asuntona Hovin	Butik, c Lindqvis 1930-talet, bostad Hovi	D 3
60 Kauppa, d Rosenkvinn 1930, asunto Birger Carlssonin, Silanderin	Butik, d Rosenkvist 1930, bostad Birger Carlssons, Silanders	D 3
61 Kauppa, e Peldån , vuod 1947 vuot 1973	Butik, e H. Peldån från 1947 till 1973	D 2
62 Kauppa, f Lundqvistin	Butik, f Luddes Lundkvists 1970-80	C 2
38 Kellarinmäki, suosittu laskettelumäki	Källarbacken, omtyckt skidbacke	C 3
52 Kipparila, Nybergin	Skeppars, Nybergs	D 3
17 Kolmio	Triikantn	C 2
11 Kolinapurontie, Weckmanin kosiotie	Dunderbäcksvägen, Weckmans frianväägin	C 3
23 Kolinapuronvainio, Holger Hilderbrandin	Dunderbäcksjäärdon, Holger Hilderbrands	C 3
5 Koskelinin, Pajarakennus	Koskelins, Smidibyggarne	C 2
30 Latosaar	Läduholman	D 2
68 Lönnqvistin, veneveistämö	Lönnqvists båtbyggeri	D 3
40 Mickos, Nybomin	Mickos, Nyboms	C 2
31 Muurahaisaari	Myrholmen, möurholman	C 2
70 Patun, iso kivi salmen rannalla	Patun, stor sten vid stranden i sundet	D 2
46 Patuna, vesirikas lähde, vetureille	Patuna, vattenrik källa, loken tog vatten	D 2
28 Palokaivo	Brandbronn	D 2
9 Pell-vainio	Pelljäärdon	C 3
35 Pikkusuo	Lillmosan	C 3
26 Pohjoispää	Noroddon	B 3
12 Punalätäköveräjä	Rööpottslide	C 4
25 Pärehöylä, Sten Stålsin, vainio, aho	Pärthyvel, Sten Ståls, jäärdo, sviden	B 3
55 Ruumisvaununtalo	Likvagnshuset	C 2
47 Rådmanin, Hjördis Nybergin kesähuvila	Rådmans, Hjördis Nybergs sommarvilla	D 2

Haravankylän, Köpbackan, Varvin ja Svenäsin kylien ympäristöineen, paikkojen nimiä” kansasuusta”.  
Börje, Per-Johan ja Ernst-Ove Engströmin kertomina, kyläsuunnitelmaa varten.

**Numeroidut paikat aakkosjärjestyksessä: Numrerade platser i alfabetisk ordning:**

45 Sahanniemi, höyrysaha 1800 luv.lopussa	Sågsoddn, sågverk slutet av 1800-talet	<b>D 1</b>
14 Sikakallio	Svinbärji	<b>D 3</b>
15 Sinisammalkallio	Blåmosabärji	<b>D 3</b>
69 Skavahåle, syvä lähde salmessa	Skavahåle, djup källa i sundet	<b>D 2</b>
29 Suurlähde	Stoorkälldon	<b>C 3</b>
63 Suurmänty	Stortalln	<b>A 3</b>
4 Suutarin, Dufelinin	Skomarns, Dufvelins	<b>C 2</b>
13 Tanssilava	Danslava	<b>D 3</b>
37 Tynnyritehdas	Tunnfabriken	<b>D 2</b>
50 Uusi kansakoulu vuodelta 1920	Nya folkskolan från år. 1920	<b>D 2</b>
66 Uusi laivatelakka Siksalassa, 1780 - 1870	Nya Varvet på Sixala, 1780-1870	<b>D-E3</b>
24 Uusrajanpelto	Nyråålaande	<b>C 3</b>
27 Uusvainio	Nyjäärdon	<b>A 2</b>
65 Vanha laivatelakka 1747 - 1850	Gamla Varvet skeppsvarv 1747-1850	<b>D 3</b>
51 Vanha Nybomin, Kullbergin	Gamla Nyboms, Kullbergs	<b>D 2</b>
49 Vanha pikkukoulu, 1886	Gamla småskolan, 1886	<b>D 2</b>
44 Varissaari, 1700-luvulla sis. Siksala	Kråkholman, på 1700-talet Inre Sixala	<b>D 2</b>
43 Varvi, kaupungin laivatelakka	Varvet, stadens skeppsvarv, nothus	<b>D 3</b>
58 Viapori, nuorison kokoontumispaikka	Sveaborg, samlingsplats för ungdom	<b>C 2</b>
32 Veneveistämö, Patunassa	Båtbyggeriet i Patuna	<b>D 2</b>
6 Vårdö Edlan, Vendelinin, Lasse Lindforsin	Vårdö Edlas, Vendelins, Lasse Lindfors	<b>C 2</b>



4

3

2

1

Valko

Koppacka

Koppacka

Hartikas

Lillängarna

Lovisälähti

Satama  
Hämnen  
7.3

Svenäs

Siksala

Varvel

Kräkholmén

Patuna

Hätsby

Dunkehäll

Sahanömi  
Säqudden

Fantasmalmén

Storossen

Valk. Kuntokata

Lillmossen 35

Jordas

Mickos

Bella

Ösälste

E

D

C